

# TRYGDARBELTI

## LÆRARAVEGLEIÐING 0. - 1. FLOKKUR

### STIG FYRI STIG – VEGLEIÐING TIL LÆRARAN

## Um tilfarið

Tilfarið hevur til endamáls at stimbra samrøðugrunndaða undirvísing og stuðlar námsætlanini í heimstaðarlæru um trygdarbelti.

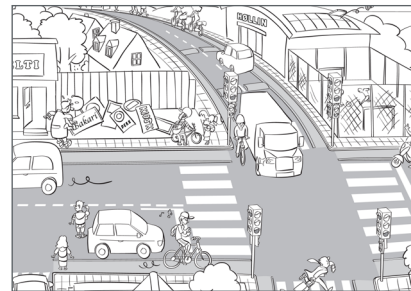
Við at tosa alment um, hvat ferðsla er, fáa næmingarnir eina hóming av, hvussu fjølbroytt hugtakið er, og hvat orðið ferðsla ber í sær.

Nomið verður við trygd í ferðsluni við tí endamáli, at næmingarnir seta orð á, hvat teir halda, trygd í ferðsluni vera. Síðan verður farið víðari til trygdarbeltið, so næmingarnir fáa at vita, hvussu týðningarmikið tað er at brúka trygdarbelti, hvussu trygdarbeltið skal sita, og hvussu leingi børn skulu sita á pútu/selapútu.

Bræv til foreldrini um trygdarbelti er klárt at prenta út ella at senda sum leinki.

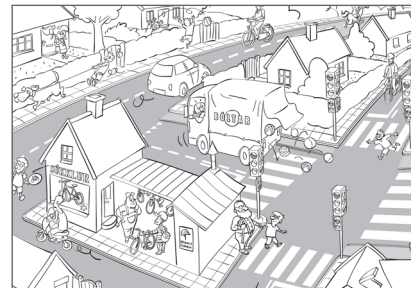
## 1. Spyr næmingarnar: “Hvat er ferðsla?”

Lat næmingarnar greiða frá, hvat tey halda, ferðsla er. Tey kunnu nevna alt, sum kemur teimum til hugs, til dømis: bilar, fólk til gongu, súkklur, skelti, trygdarbelti, ferðslumerkingar og ljóskurvar.



## 2. Ferðsla og gerandisdagur

Lat næmingarnir prátta um, nær teir eru í ferðslu. Hjálp næmingunum at koma við ítøkiligum dømun frá teirra egna gerandisdegi, til dømis tá ið teir fara í/úr skúla. Tosið síðan í flokkinum um fyrimunir og vansar við at verða koyrd ella at ganga í skúla og til frítíðarítriv.



### 3. Trygd í ferðsluni

Tosið um í flokkinum og tá ið tit eru úti í ferðsluni, hvat trygd í ferðsluni merkir.

Tit tosa síðan um, hvat vit sjálv kunnu gera fyri at vera tryggari í ferðsluni, tá ið vit eru til gongu, á súkklu ella í bili. Her eru dømi:

#### Til gongu:

- Brúka endurskin í skýming og myrkri, tí so minskar vandin fyri ikki at vera sædd/ur
- Vera í bjørtum litum, so vit síggjast betri í ljósi í ferðsluni

#### Á súkklu:

- Nýta hjálm, tá ið vit súkkla. (Hava næmingarnir ikki sæð pinkuhjálmin, ber til at vísa hann her; sí leinki: <http://snar.fo/ferdsla/pinkuhjalmur-0-3>)
- Súkklan hevur súkkululyktir bæði aftan og framman, um vit súkkla í skýming og/ella í myrkri
- Vera í endurskinsvesti, so vit síggjast betur, tá ið vit súkkla

#### Tá ið vit eru í bili:

- Nýta trygdarbelti



► Annað, sum ger okkum tryggari í ferðsluni, tá ið vit eru til gongu, er t.d.: gongubreyt, gonguteigur, ferðsluljós og skelti

## 4. Trygdarbelti

Legg áherðslu á, at brúka vit trygdarbelti í bili, eru vit tryggari í ferðsluni. Spyr næmingarnar, um teir brúka trygdarbelti og hví? Greið frá, at øll skulu minnst til trygdarbeltið í bili – eisini hóast teinurin er stuttur t.d., tá ið farið verður at keypa ella til bakaran. Hóast vit fara ein stuttan túr, kunnu vit vera óheppin og vera fyri óhappi.

**Eru vit ikki íbundin í bili, og okkurt hendir, kunnu vit fáa skaða.**

Tit tosa eisini um, hvar næmingarnir hava skúlataskuna, tá ið farið verður í skúla. Vís á, at tryggast er at leggja hana í viðførirúmið ella á dúrkið. Leysir lutir í bili kunnu gera skaða í einari vanlukku.

Legg áherðslu á, at eru næmingarnir minni enn 135 cm, skulu tey sita á selapútu ella selapútu við baksmecku.

Greið næmingunum frá, at selin skal vera á økslini, júst sum á myndini. Eisini skal selin liggja um mjødnina og ikki um búkin. Hann skal sita stramt, tó so at mann ikki fær ilt.



► **Tað er lógarkrav at sita íbundin í einum buss, sum hevur trygdarbelti, býbussar undan-tiknir.**

### ► Tøkni

Tað, sum krevst, er annaðhvørt ein telda við vørpu ella ein samvirkin talva við internetkaga.

### ► Skráselin um økslina

Greið frá, at skráselin altíð má vera um økslina. Ongantíð undir armin og ongantíð aftur um bak.

### ► Hugskot

- Lat næmingarnar tekna eina ferðslumynd.
- Tit kunnu máta, hvussu høgir næmingarnir eru.

► **Allir bussar hjá Bygdaleiðum hava bilbelti.**