



MENTAMÁLARÁÐIÐ

Landsroyndin 2022

Frágreiðing um mál, ávegis mál, uppgávur og úrslit



Desember 2022

Innihaldsyvirlit

Almennar viðmerkingar	4
Endamál	4
Um landsroyndina 2022	5
Tehniski parturin	5
Fremjanin	5
Uppgávnar	5
Frágreiðingin	6
Úrslit.....	7
Úrslitini í einstøku lærugreinunum.....	7
Føroyskt, 5. flokkur	8
Staviførleiki.....	8
Úrslit í staviførleika, 5. flokkur 2022.....	8
Soleiðis loystu næmingarnir uppgávnar.....	8
Lesifatan	11
Hugtaks-karmurin	11
Uppgávnar í lesifatan	12
Úrslit í lesifatan, 5. flokkur í 2022	14
Soleiðis loystu næmingarnir uppgávnar.....	14
Uppgávnar í lesifatan og hugtaks-karminum	16
At hava í huga	16
Føroyskt, 7. flokkur	18
Málførleiki	18
Úrslit í málførleika, 7. flokkur í 2022.....	18
Soleiðis loystu næmingarnir uppgávnar.....	19
Staviførleiki.....	22
Úrslit í staviførleika, 7. flokkur 2022.....	22
Soleiðis loystu næmingarnir uppgávnar.....	23
Lesifatan	25
Hugtaks-karmurin	25
Uppgávnar í lesifatan	26
Úrslit í lesifatan, 7. flokkur 2022.....	28

Soleiðis loystu næmingarnir uppgávarnar.....	28
Uppgávarnar í lesifatan og hugtakskarminum	30
Støddfrøði, 5. flokkur	31
Hugtaksarmurin	31
Uppgávarnar í støddfrøði	33
Úrslit í støddfrøði, 5. flokkur 2022.....	34
Soleiðis loystu næmingarnir uppgávarnar.....	35
Uppgávar í støddfrøði og í hugtakskarminum.....	37
Støddfrøði, 7. flokkur	38
Hugtaksarmurin	38
Uppgávarnar í støddfrøði	40
Úrslit í støddfrøði, 7. flokkur 2022.....	41
Soleiðis loystu næmingarnir uppgávarnar.....	42
Uppgávar í støddfrøði og í hugtakskarminum.....	44
Náttúra og tøkni, 5. flokkur	45
Hugtaksarmurin	45
Uppgávarnar í náttúru og tøkni.....	46
Úrslit í náttúru og tøkni, 5. flokkur 2022	47
Soleiðis loystu næmingarnir uppgávarnar.....	48
Uppgávar í náttúru og tøkni og í hugtakskarminum	50
Náttúra og tøkni, 7. flokkur	51
Hugtaksarmurin	51
Uppgávarnar í náttúru og tøkni.....	53
Úrslit í náttúru og tøkni, 7. flokkur 2022	54
Soleiðis loystu næmingarnir uppgávarnar.....	54
Uppgávarnar í náttúru og tøkni og í hugtakskarminum	56
Niðurstøða	57

Almennar viðmerkingar

Sambært lögtingslóg § 14, stk. 4 í lögtingslóg nr. 125 frá 20. juni 1997 um fólkaskúlan, sum seinast broytt við lögtingslóg nr. 52 frá 7. mai 2019, er tað landsstýrismaðurin, sum skipar fyri landsroynd í føroyskum, støddfrøði og náttúru og tøkni í 4. og 6. flokki eftir nærri ásettum reglum.

Landsstýrismaðurin kunnger miðalúrslitið fyri landið í føroyskum, støddfrøði og náttúru og tøkni í 4. og 6. flokki og almannakunnger samstundis frágreiðing um royndarúrslitið.

Sambært § 14, stk. 7 er ásett, at “foreldur og næmingar skulu verða kunnað um úrslitini í lands- og støðuroyndum. Mentamálaráðið sendir einstøku skúlunum úrslitini hjá teirra næmingum í landsroyndini. Tað áliggur skúlaleiðaranum at viðgera úrslitini frá landsroyndini saman við einstøku lærarunum og leggja eina ætlan fyri, hvussu neyðugar ábøtur skulu fremjast. Skúlaleiðarin skal í seinasta lagi 3 mánaðir eftir, at skúlin hevur fingið royndarúrslitini, senda Mentamálaráðnum eina frágreiðing um, hvørji tiltøk og ætlanir úrslitini í landsroyndini hava elvt til.”

Endamál

Endamálið við landsroyndunum er at geva skúlum, foreldrum, næmingum, lærarum og myndugleikum innlit í úrtøkuna hjá næmingum í 4. og 6. flokki í fólkaskúlanum í føroyskum, støddfrøði og náttúru og tøkni. Lærarin í avvarðandi lærugrein fær innlit í úrslitið hjá einstaka næminginum og øllum flokkinum og kann nýta úrslitið saman við tí regluligu eftirmetingini at laga undirvísingina til fortreytirnar hjá tí einstaka næminginum við atliti at styrkja og betra um úrtøku næmingsins. Málið við landsroyndunum er eisini at styrkja eftirmetingarskipanina í skúlunum.

Landsroyndin fevnir um lærugreinirnar føroyskt, støddfrøði og náttúru og tøkni í 4. og 6. flokki. Landsroyndin er talgild.

Landsroyndaruppgávarnar eru gjørdar við støði í ávegismálunum fyri 4. og 6. flokksstig í einstøku lærugreinunum. Tó eru eingi ávegismál í náttúru og tøkni fyri 4. flokksstig, og hevur uppgávunevndin tí nýtt lærubókina *Náttúra og Tøkni 1* sum grundarlag. Úrslitini í landsroyndunum kunnu geva myndugleikum, skúlum og foreldrum eina ábending um fakliga støðið í viðkomandi árgangum og lærugreinum í fólkaskúlanum sambært ásettu málunum í námsætlanini. Landsroyndarúrslitini vísa eisini úrtøkuna í einstøku skúlunum samanborið við til miðalúrslitið fyri landið.

Endamálið við landsroyndini er tvíbýtt:

- Landsroyndarúrslitið skal geva Mentamálaráðnum innlit í fakliga støðið í lærugreinunum føroyskum, støddfrøði og náttúru og tøkni í 4. og 6. flokki í øllum fólkaskúlam, grundað á einsháttaðar uppgávar.

- Úrslitið skal av einstaka skúlanum nýtast sum partur av støðugu eftirmetingini av úrtøkuni hjá einstaka næminginum í avvarðandi lærugrein.

Týðningarmikið er at gera vart við, at landsroyndarúrslitið ikki vísir heildarúrtøkuna hjá næmingunum. Tí skal úrslitið í landsroyndini ikki standa einsamalt, men skal skiljast sum eitt ískoyti til regluligu eftirmetingina hjá skúlanum av úrtøkuni hjá hvørjum einstøkum næmingi í dagligu undirvísingini í avvarðandi lærugrein.

Ynskiligt er, at úrslitini eisini eru við til at styrkja eftirmetingarskipanirnar á einstøku skúlunum og at økja um tilvitanina og týðningin av regluligari og ítøkiligari afturboðan um úrtøkuna og tillaging av

innihaldinum í undirvísingini. Ynskiligt er eisini, at úrslitini kunnu styrkja samskiptið millum lærara og næming og lærara og foreldur um úrtøku, kunnleika, fimi, arbeiðslag og áhaldni hjá næminginum í læritilgongdini.

Í reglugerðini er ásett, at skúlaleiðarin skal saman við lærarunum í einstøku lærugreinunum og viðkomandi flokslærara viðgera úrslitini frá landsroyndini og leggja eina ætlan fyri, hvussu tillaging av undirvísingini skal fremjast, og hvussu víðari verður arbeitt við at menna undirvísingina í lærugreinunum. Tað er sostatt upp til hvønn einstaka skúlaleiðara at gera av, hvussu úrslitini verða brúkt.

Um landsroyndina 2022

Tekniski parturin

Í ár er tað 12. ferð, at landsroynd er hildin í 4. og 6. árgangi í fólkaskúlanum. Fyrsta landsroyndin var í 2008. Vegna tekniskar trupulleikar varð landsroynd ikki hildin árin 2017 og 2018. Royndirnar í 2022 vóru skipaðar eftir sama leisti sum í 2019, 2020 og 2021, í talgildari skipan, WISEflow.

Fremjanin

Orsakað av koronustøðuni í Føroyum varð landsroyndin, sum átti at verða hildin í apríl 2022, flutt til septembur, nevnliga 13., 14. og 15. septembur. Næmingar, sum gingu í ávikavist 4. og 6. flokki í apríl 2022, vóru til landsroynd í septembur, hóast tey nú ganga í 5. og 7. flokki.

Á leið 630 næmingar í 5. árgangi og á leið 640 næmingar í 7. árgangi hava verið til landsroynd í 2022.

Uppgávurnar

Uppgávurnar til landsroyndina eru gjørdar av uppgávunevndum, ið eru mannaðar við faklærarum, sum hava drúgvar royndir at undirvísa í lærugreinunum. Harvið hava uppgávunevndarlimirnir gott innlit í fakliga støðið og innihaldið í lærugreinunum. Harumframt hava námsráðgevar hjá Námi í føroyskum, støddfrøði og náttúru og tøkni verið knýttir at uppgávutilgongdini fyri at vegleiða og meta um innihald og støði sambært fortreytum og væntanum av, hvat næmingar í 4. og 6. árgangi eiga at megna at avrika sambært ávegismálunum í námsætlanunum. Uppgávurnar eru talgildar og taka støði í námsætlanunum í føroyskum, støddfrøði og náttúru og tøkni (eingi ávegismál er fyri náttúru og tøkni í 4. flokki) og eru gjørdar í og til WISEflow-skipanina.

Miðað hevur verið eftir at leggja tal av uppgávum, fjølbroytni í evnum og torleikastigi soleiðis, at allir næmingar høvdu nokk av uppgávum at loysa samsvarandi ásetta tíðarkarminum.

Uppgávurnar eru í høvuðsheitum sjálvrættandi, men næmingurin fær kortini ikki úrslitið at vita beinanvegin. Uttanhýsis eftirkanning verður gjørd av øllum næmingaavrikunum, áðrenn úrslitið verður fráboðað skúlunum. Endamálið við eftirkanningini er lutvís at tryggja, at næmingurin fær rætt stigatal fyri avrikið, og lutvís at varpa ljós á, hvussu næmingarnir hava megnað at loyst ymiskar uppgávur samanbórið við, hvat uppgávunevndirnar hava valt at lagt dent á í uppgávunum.

Lærarin og leiðsla hövdu móguleika at rita seg inn á WISEflow-skipanina sama dag, sum royndin hevði verið og síggja úrslitið av royndini. Tey kundu síggja, hvussu gekst í einstøku uppgávuni, og hvussu samlaða úrslitið hjá skúlanum var. Tó skulu úrslitini takast við fyrivarni, tí eftirhyggjarar hava eftirfylgjandi hugt eftir úrslitunum.

Uppgávan í staviførleika fyri 5. flokk er broytt nakað samanborið við undanfarna ár. Næmingarnir skulu fyrst skriva ein samanhagandi tekst, sum hevur 27 orð, og síðani skulu tey gera innsetingaruppgávu. Uppgávan við samanhagandi teksti er so statt ikki sjálvrættandi, men krevur at verða rættað við hond.

Ein serlig eftirkanning var eins og í fjør av uppgávanum í føroyskum, staviførleika (5. og 7. flokki) og føroyskum, málførleika (7. flokki). Eftirhyggjararnir hava lagt dent á at kanna ávís orð, og hvussu ávikavist gentur og dreingir hava megnað at svara. Hesar stakkanningarnar kunnu geva okkum neyvari vitan um, hvussu næmingar klára seg í ávísu uppgávum, og um nakar munur er á førleikunum hjá ávikavist gentum og dreingjum.

Frágreiðingin

Sum nevnt í niðurstøðuni í landsroyndarfrágreiðingini 2021 legði Próvstovan seg í fjør eftir at menna ein sokallaðan hugtakskarm fyri tær ymisku lærugreinarnar. Ætlanin er at leggja uppgávugerðina í eina fasta legu og at gera tað munandi høgligari hjá uppgávunevndunum at gera uppgávarnar og serliga at hugsa um stigvøkstur in í spurningunum. Eisini er hugtakskarmurin ætlaður sum amboð, sum skal gera tað lættari hjá skúlaleiðslum og lærarum at skilja, eftir hvørjum leisti landsroyndarspurningarnir eru mentir. Hugtakskarmurin er eisini eitt amboð, sum stuðlar uppundir uppgávugerð, og sum gevur næmingunum móguleika at vísa, hvussu væl tey megna uppgávur, sum eru á ymiskum torleikastigum.

Seinasta heyst og í vár vórðu uppgávunevndirnar kallaðar inn til fundir hvør sær, og hugtakskarmarnir til tær ymisku lærugreinarnar vórðu umrøddir við móguleikum fyri viðmerkingum.

Felags fyri allar hugtakskarmarnir er, at teir eru skipaðir eftir einum leisti, har trýggjar ymiskar tilgongdir eru. Hesar tilgongdir fevna um ymiskar førleikar, sum gera seg galdandi innan ávíst stig, t.e. eitt hækkandi torleikastig. Eisini eru prosenttøl ásett, sum vísa ynskiliga prosentbýtið millum ymsu spurningarnir.

Tað er eyðsæð, at tað tekur tíð at menna nýggjar og øðrvísi uppgávur, og hetta er ikki nakað, sum verður broytt eftir einum ári. Av tí sama skulu prosenttølini takast við einum fyrivarni og skulu síggjast sum vegleiðandi.

Av tí at tankin við hugtakskarmum er nýggjur, verða teir trýggir hugtakskarmarnir lýstir, áðrenn úrslitini frá teimum ymisku lærugreinunum (lesifatan í føroyskum, stóddfrøði og náttúra og tøkni) verða greinað. Hetta verður m.a. gjørt við at vísa á ítøkilig dømi úr landsroyndini. Eisini verður víst til námsætlanirnar í ávísu lærugreinunum.

Úrslit

Í hesi frágreiðingini verða øll úrslitini víst í prosentum.

Úrslitini í einstøku lærugreinunum

Nú verða uppgávnar fyrri ymsu lærugreinirnar lýstar, og ymsu royndarúrslitini lögð fram við myndlum í øllum lærugreinunum.

Miðaltalið fyrri landið í prosentum verður upplýst, umframt myndlar, ið vísa úrslitini býtt út á hvørji 10%. Fyrri myndilin vísir okkum, hvussu nógv prosent av næmingum hava loyst millum 0% og 10% rætt, millum 10% og 20% rætt, millum 20% og 30% rætt o.s.fr.

Normalfordeilingin verður hugsað í samband við hendan fyrri myndilin. Sambært tankanum við normalfordeilingini er ynskiligt, at kurvin fær skap sum ein klokka, soleiðis skilt at uml. 5% av næmingunum hava millum 0 og 10% og millum 90 og 100% rætt, uml. 10% av næmingunum hava millum 10 og 20 % og millum 80 og 90% rætt o.s.fr. Soleiðis at meginpartin av næmingunum hava fingið stig fyrri uml. 50% av uppgávu. Hetta gevur eina ábending um, at allir næmingar hava havt avbjóðingar við summum uppgávum. Uppgávnar eru hvørki ov lættar ella ov torfðar.

Seinni myndilin vísir stigatalið hjá tí skúlanum, sum fekk hægsta stigatalið, miðal stigatal fyrri landið og stigatalið hjá tí skúlanum, sum fekk lægsta stigatalið.

Gjørt verður vart við, at hægsta stigatal ikki er ein og sami skúli fyrri allar uppgávnar, og sama er galdandi fyrri lægsta stigatal. Hetta kann merkja, at ein skúli kann hava hægsta stigatal í einari uppgávu og lægsta stigatal í einari aðrari uppgávu. Viðmerkjast skal, at smæstu skúlarnir (t.e. teir við færri enn fimm næmingum) eru ikki við í myndlunum.

Ein triði myndil verður vístur fyrri ávís úrslit úr uppgávu í føroyskum staviførleika (5. og 7. flokki) og uppgávu í føroyskum málførleika (7. flokki). Hesir triggir myndlar lýsa ymisk orð og málfyrbrigdi, sum eftirhyggjararnir av uppgávu hava lagt serligan dent á at kanna. Myndlarnir vísa, hvussu ávikavist genturnar og dreingirnir hava klárað seg.

Føroyskt, 5. flokkur

Staviførleiki

Uppgávan er í 4 pørtum

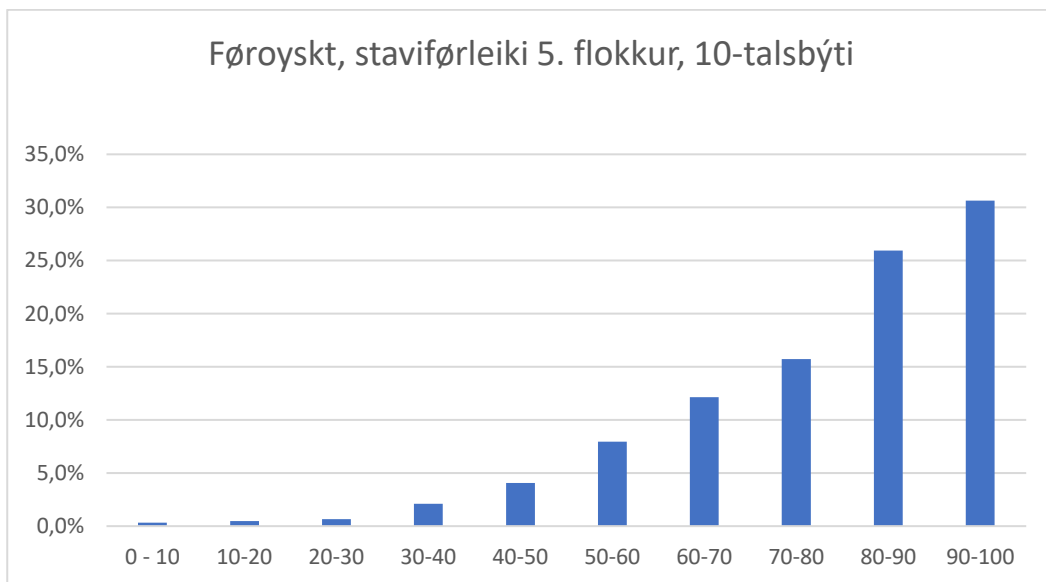
Í 1. parti skal næmingurin skriva øll orðini. Talan er um **27** orð. Teksturin snýr seg um ein drong, sum hevur keypt sær nýggja súkklu.

Innsetingaruppgávan er í trimum pørtum. **19** orð í fyrra parti, **30** orð í øðrum parti og **26** í 3. parti. Teksturin snýr seg um børn, sum fara á seturskúla. **75** orð til samans

Úrslit í staviførleika, 5. flokkur 2022

Í 5. flokki vóru 617 næmingar til landsroynd í staviførleika.

Miðal fyri landið: 81,4%



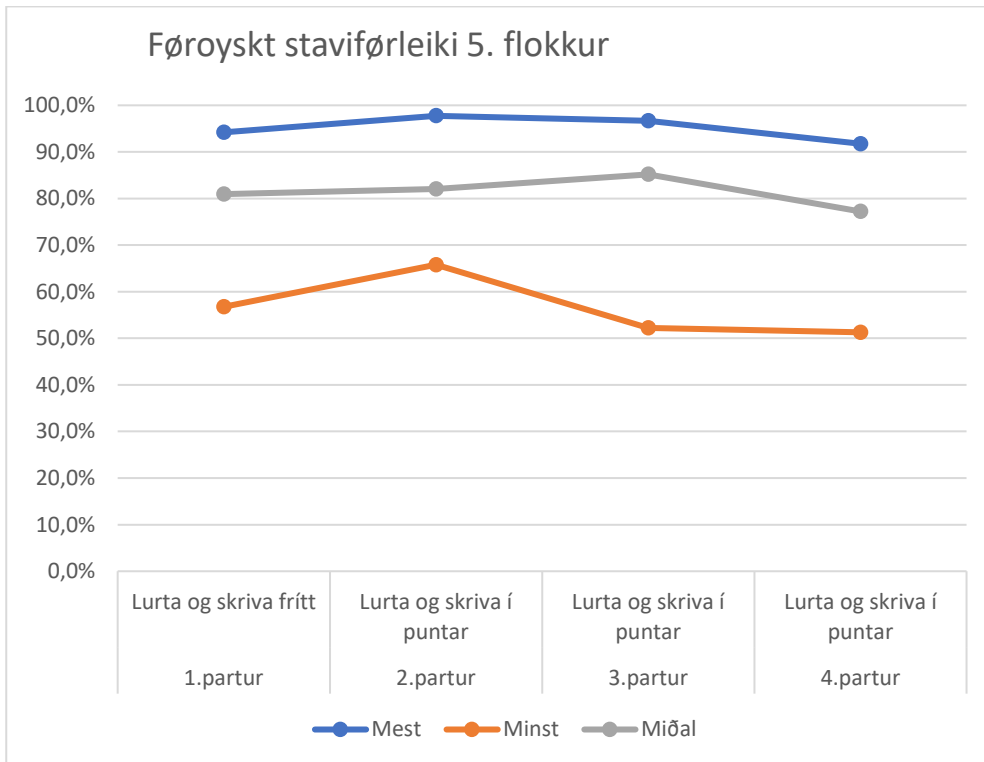
Myndil 1

Sambært myndlinum (1) hava oman fyri 30% av næmingunum stavað millum 90 – 100% av orðunum rætt. Samanborið við í fjør hava næmingarnir klárað seg betur í staviførleika í ár. Í fjør var miðal fyri landið 73,1%, og í 2020 var úrslitið 65,3%. Hetta kann vera ein ábending um, at uppgávarnar í ár hava verið ov lættar fyri summar næmingar, eisini sæst hetta aftur í normalfordeilingini.

Soleiðis loystu næmingarnir uppgávarnar

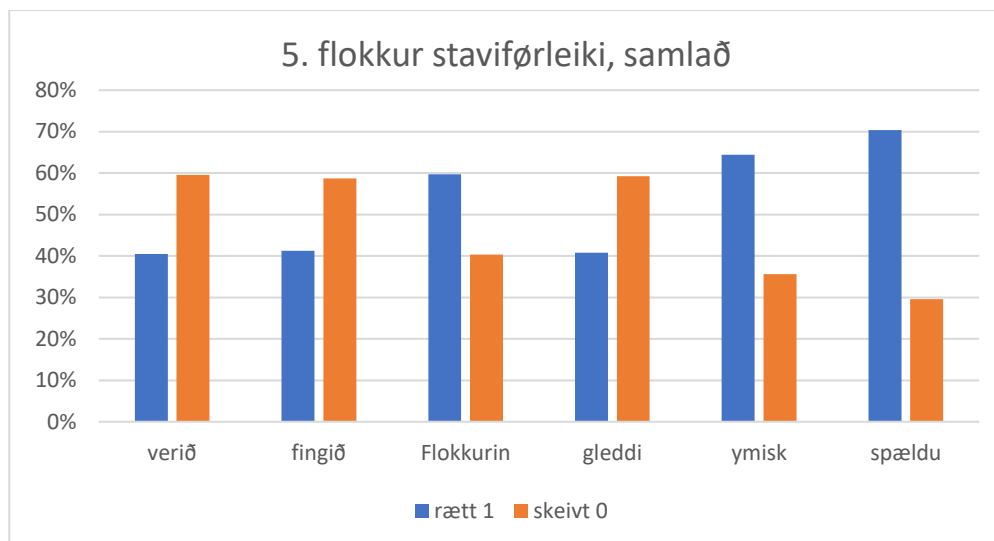
Niðanfyrri sæst á myndlinum (2), at miðalprosenttalið liggur rættiliga støðugt á 80%. Næmingarnir fáa hægst fyri 3. part (85,2) og lægst fyri 4. part (77,2%). Fyri 1. part, har næmingarnir skulu skriva

Øll orðini, er miðalprosenttalið á 80,9%, og vísir hetta, at tey ikki hava havt stórvegis avbjóðingar í hesum partinum.



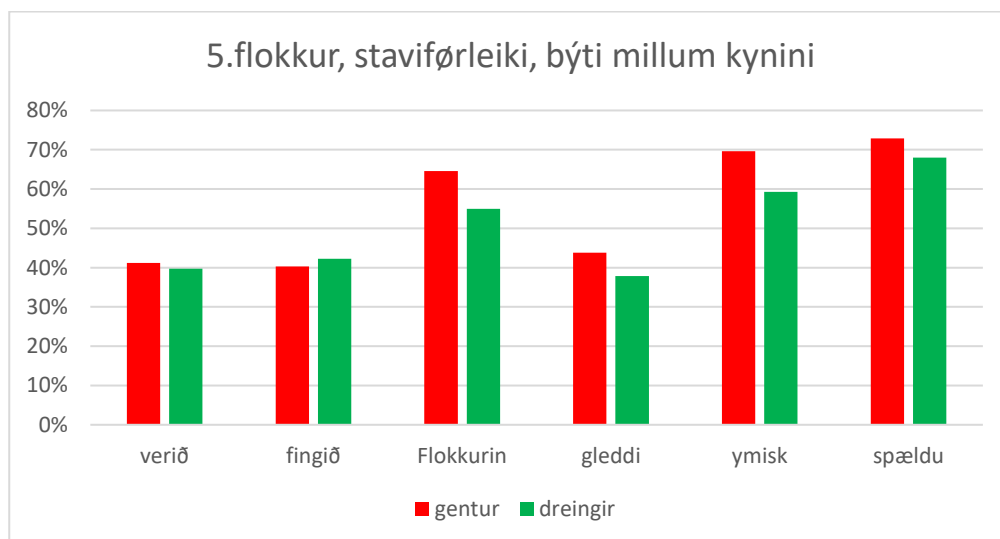
Myndil 2

Orðini, sum eftirhyggjarin er biðin at kanna, eru seks í tali. Tvey í 1. parti (“verið” og “fingið”), tvey í 2. parti (“Flokkurin” og “gleddi”) og tvey úr 3. parti (“ymisk” og “spældu”). Hyggja vit at myndlinum (3) niðanfryi, sum hevur samlað yvirlit yvir, hvussu allir næmingar hava stavað orðini, síggja vit, at tey duga best at stava orðini “spældu” (70%) og “ymisk” (64%), meðan tey trý orðini “verið”, “fingið” og “gleddi” hava uml. 40% stavað rætt.



Myndil 3

Í myndlinum (4) niðanfryi síggja vit, hvussu ávikavist gentur og dreingir hava klárað seg. 313 gentur og 322 dreingir luttóku í landsroyndini fyri 5. flokk. Sum vit síggja, fylgjast kynini rættiliga væl soleiðis skilt, at genturnar í flestu førum klára seg eitt vet betur enn dreingirnir. Tó ikki í øllum førum, fyri orðið “fingið” hava dreingirnir 42%, meðan genturnar hava 40%.



Myndil 4

Lesifatan

Hugtaksformurinn

Tilgongd	Tekstir frá einari keldu	Tekstir frá fleiri keldum
Finna upplýsingar, uml. 35%	Skjótlesa og finna	Leita eftir og velja viðkomandi tekst
Fatan, uml. 50%	Skilja, fata	Sameina og gera tilvísingar
Meta um og hugleiða, 15%	Meta um góðsku og trúvirði og hugleiða um innihald og snið	Staðfesta og viðgera ósamsvar

Lesifatan í froysskum fevnir um ítökiligar uppgávur sum at finna upplýsingar í einum ella fleiri tekstum. Talan er um lægsta stig í hugtaksforminum, sum tó hefur avgerandi týðning fyri, at næmingurinn hefur fatur í tí grundleggjandi. Samanbera vit hesa tilgongdina við ávegismálini fyri 4. flokk í froysskum í námsætlanini, eru líkileikar millum tilgongdina “at finna upplýsingar” og málið “(at lesa hart og) endurgeva egnan og annars tekst.”

Tilgongdin “fatan” fevnir bæði um at kunna vísa á bókstaviligu meiningina í tekstinum, men fer eitt stig hægri enn “at finna upplýsingar”. Fyri at kunna svara hesum spurningunum má næmingurinn hava skilt tekstin. Í ávegismálanum fyri 4. flokk stendur “at fata samskifti í mun til boðbera, móttakara, miðil og stöðu” og “at skilja høvuðsinnihaldið í yrkis- og fagurbókmentiligum teksti”. Hesi mál samsvara tilgongdini “fatan”.

At “meta um og hugleiða” er tilgongdin, sum er á hægsta stigi í hugtaksforminum fyri lesifatanina. Í hesi tilgongdini skal næmingurinn onkursvegna hevja seg frá ítökiligu fatanina av tekstinum. Hetta er samstundis tann tilgongdin, sum er torfør at síggja aftur í ávegismálanum fyri 4. flokk. Tí er umráðandi, at hesar uppgávurnar ikki eru ov torfórar.

Niðanfyrri eru dømi uppá tær ymisku tilgongdirnar frá landsroyndini.

Finna upplýsingar

Tekstir frá **einari keldu**:

1. partur – næmingurinn fær trýggjar valmøguleikar. Svarið er at finna beinleiðis í tekstinum.

Hvat var Astrid kend fyri?

Tekstir frá **fleiri keldum**:

13. partur – næmingurinn skal svara rætt/skeivt til fimm setningar. Svarini eru at finna í tekstunum, tó ikki altíð endurgivið beinleiðis.

Hvat siga sangurinn og teksturin um, hvussu vit sleppa av við rottu?

Fatan

Tekstir frá **einari keldu**:

11. partur – næmingurinn skal velja millum fýra setningar. Fyri at kunna svara hesum rætt má næmingurinn hava skilt høvuðsinnihaldið í tekstinum.

Vel rætta setningin

Hvør setningur skal bert brúkast eina ferð

Tekstir frá **fleiri keldum**:

13. partur – næmingurinn skal velja skeivt/rætt, fimm setningar. Næmingurinn má hava skilt bæði sangin og faktatekstin um rottuna fyri at kunna svara hesum spurningunum.

Hvat í sanginum og faktatekstinum vísir, at rottan er løtt á fótum?

Meta um/hugleiða

Tekstir frá **einari keldu**:

12. partur – næmingurinn skal velja ímillum trýggjar móguleikar. Svárið er ikki at finna beinleiðis í tekstinum, og tí má næmingurinn meta um huglagið í lýsingini.

Hví eitur lýsingin “døgurðin er serveraður”?

Uppgávarnar í lesifatan

Uppgávan er í 13 pørtum.

42 spurningar eru til samans. Fult stigatal gevur 78.

Partur 1 - 2 kallast “Astrid Lindgren” og er yrkistekstur um svenska rithøvundin Astrid Lindgren. 8 spurningar hoyra til tey tvey tekstbrotini. Trýggir valmóguleikar eru til allar spurningarnar. Trýggir spurningar snúgva seg um **at finna upplýsingar**, men svarini eru ikki altíð at finna beinleiðis í tekstinum (t.d. “Hvussu var Astrid sum barn?”); tveir spurningar snúgva seg um fatan av tekstinum, og trýggir spurningar eru **at skilja orðingar**. Hægsta stigatal fyri hesar báðar partarnar er til samans 8.

Partur 3 – 7 er fagurfrøðiligur tekstur um “Pippi”, sum snýr seg um Pippi og vinfólkinu Anniku og Tummas. Parturinn er í 5 undirpørtum. 3 myndir hoyra til. Næmingurinn skal lesa stuttan tekst í hvørjum parti og svara tilhoyrandi spurningum. 9 spurningar eru um **at finna upplýsingar** (t.d. “Hvat er rætt/skeivt?”), 4 spurningar eru um at skilja orð/orðingar, og 5 spurningar eru um **fatan**, hvørt næmingurinn hevur lisið tekstin og skilt hann. Tveir teir seinastu spurningarnir snúgva seg um, hvat

Pippi og Astrid Lindgren hava í felag (**samanberandi**). Til samans er hægsta stigatal fyri hesar partarnar 10.

Partur 8 ber heitið “Astrid Lindgren og Pippi Langsokkur”. Hetta eru samanberandi spurningar, sum knýta seg at tekstunum um Astrid Lindgren og Pippi Langsokk. Her eru 10 spurningar, og neyðugt er hjá næmingunum at skilja tekstirnar at og at samanbera teir. Hægsta stigatal er 10.

Partur 9 kallast “Rottur” og er ein yrking/sangur. 5 spurningar hoyra til hendan partin. Ein spurningur er, har næmingurin kann leita eftir orði í orðabók. Hinir fyra snúgva seg lutvís um **at finna upplýsingar** og lutvís um at duga at lesa og skilja eina yrking (**fata**). Hendan uppgávan gevur 5 fyri hægst stigatal.

Partur 10 er yrkistekstur, sum snýr seg um rottur. Næmingarnir skulu velja fyra yvirskriftir til 4 tekstbrot (**fatán**). Eisini eru 7 spurningar, sum snúgva seg um rætt/skeivt/ikki upplýst. Seinasti spurningur er um innihald í tekstinum (**finna upplýsingar**). Fyri hesa uppgávuna fær næmingurin 12 fyri hægst stigatal.

Partur 11 kallast “Rottufrí øki”. Her eru fyra setningar, sum skulu setast inn í ein tekst (**fatán**). Eisini er stuttur tekstur (3 reglur) um at týna rottuna. Ein faktaspurningur er knýttur at hesum tekstbrotinum (**finna upplýsingar**). Hendan uppgávan gevur 5 fyri hægst stigatal.

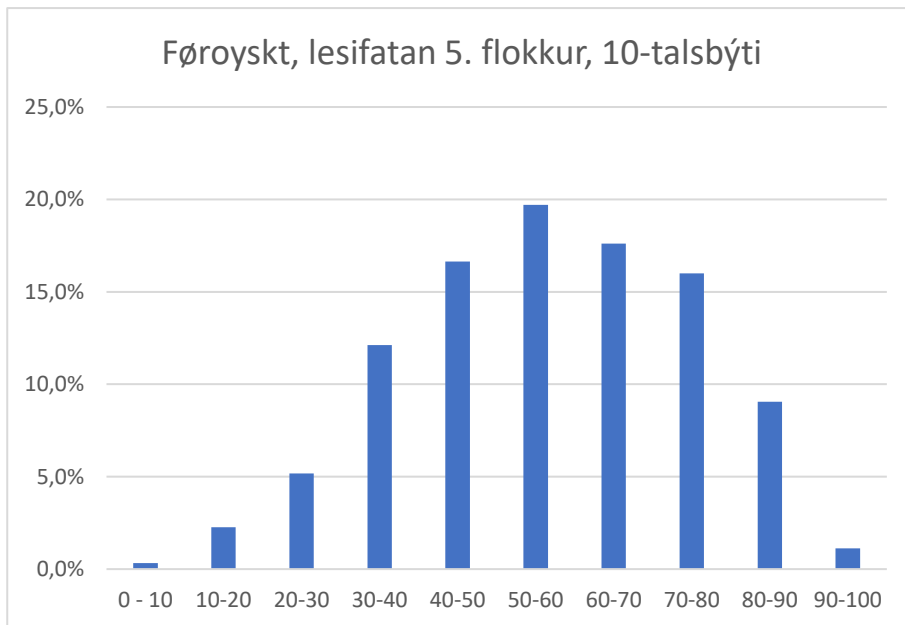
Partur 12 snýr seg um eina lýsing og kallast “Rottur – døgurðin er borðreiddur”. 6 spurningar hoyra til hendan partin. Næmingarnir mugu fylgja við í filminum. Svarini eru ikki beinleiðis givin, men snúgva seg eisini um avkoding av teknum/symbolum í filminum (**fatán og meta um**). Hægsta stigatal er 6.

Partur 13 eru samanberandi spurningar, sum knýta seg til sangin, faktatekstin og lýsingina, har evnið er rottan. 10 spurningar eru “rætt/skeivt”. Teir snúgva seg bæði um **at finna upplýsingar** í tekstunum, men eisini um at hava **fatað** og skilt tekstirnar/lýsingina. Tveir spurningar eru faktaspurningar, sum eru um evnið í tekstunum. Hendan uppgávan gevur 12 fyri hægst stigatal.

Úrslit í lesifatan, 5. flokkur í 2022

Í 5. flokki vóru 619 næmingar til landsroynd í lesifatan.

Miðal fyri landið: 56,2%



Myndil 5

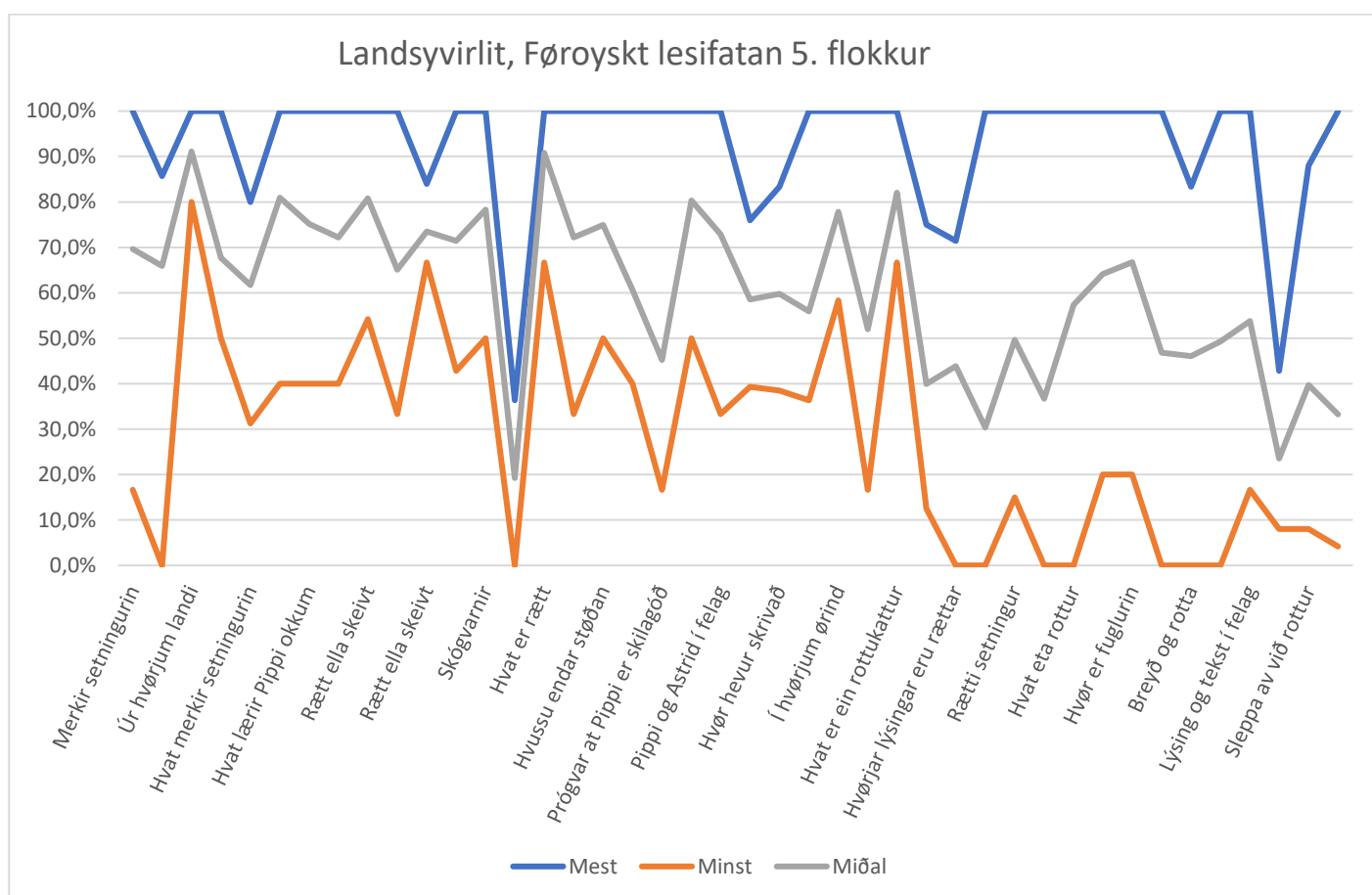
Myndilin (5) omanfyri vísir, at uml. 9% av næmingunum hava millum 80% og 90% rætt, men einans 1% av næmingunum hava millum 90 – 100% rætt. Verður samanborið við úrslitini frá 2021, sæst, at uppgávan í ár hevur verið munandi torførari. Í 2021 høvdu uml. 10% av næmingunum millum 90 – 100% rætt. Í 2020 var prosenttalið á 22% og í 2019 á 42%. Vit kunnu so statt staðfesta, at normalfordeilingin av svarunum er broytt rættiliga nógv hesi fyra árin. Og sambært normalfordeilingini fyri í ár, hevur uppgávan í ár kanska verið eitt sindur ov torfør. Tølini verða greinað nærri niðanfyrri.

Soleiðis loystu næmingarnir uppgávarnar

Sambært myndlinum (6) niðanfyrri hava næmingarnir í høvuðsheitum megnað væl at loyst 1. – 8. part, sum snúgva seg um faktatekstin um Astrid Lindgren og um søguna “Pippi”. Í hesum pørtunum hava næmingarnir í miðal fingið oman fyri 50% rætt, burtursæð frá tveimum spurningum, ávikavist “Hvat ætlar Óli at brúka skógvin hjá Pippi til?” (19,2%) og “Hvat í tekstinum prógvar, at Pippi er skilagóð?” (45,2%). Báðir hesir spurningarnir hoyra til tilgongdina “fatan” í hugtakskarminum, t.e. svarini eru ikki at finna beinleiðis í tekstunum, og neyðugt er hjá næminginum at hava skapað eina heildarfatan av tekstunum. Serliga er fyrri spurningurin eyðsýndur, tí miðaltalið er niðan fyri 20%. Eisini er vert at hefta seg við, at prosenttalið hjá næmingunum, sum hava klárað seg best, er einans 36,4%. Flest allir næmingar hava svarað skeivt til fyrra spurningin, og er hetta umráðandi at gáa um.

Partur 9. – 13. hava felagsevnið “rotta”. Teir snúgva seg um ein sang, faktatekst og eina lýsing. Tað er misjavn, hvussu næmingarnir hava megnað at loyst hesar uppgávarnar. Tað hægsta miðalprosenttalið er 82,1%, og tað lægsta er 23,5%. Hyggja vit eftir tí hægsta, er talan um spurning, har næmingurin skal finna orð í orðabók. Her er talan um tilgongdina “at finna upplýsingar”. Spurningurin, sum hevur fingið lægsta prosenttal, snýr seg um fimm samanberandi spurningar, har næmingurin skal taka støðu til bæði sangin og faktatekstin um rottuna. Næmingurin skal so statt duga at stýra ímillum sang og faktatekst, og er hetta ein førleiki, sum krevur bæði minni og hugsavning. Talan er bæði um tilgongdina “at finna upplýsingar” og “fatan”.

Um hugt verður eftir heildarmyndini av landsyvirlitinum, er týðiligt, at næmingarnir hava megnað betur at loyst fyrra part av uppgávanunum (við tveimum frávikum). Miðalprosenttalið er nakað lakari í tí seinna partinum. Hvørt hetta skyldast, at næmingarnir eru vorðnir troyttir, ella um uppgávarnar eru torførari í seinna partinum, er ilt at vita.



Myndil 6

Uppgáurnar í lesifatan og hugtakskarminum

Tilgongd	Tekstir frá einari keldu	Tekstir frá fleiri keldum
Finna upplýsingar 60,3 % (mál: 35%)	Skjótlesa og finna 25	Leita eftir og velja viðkomandi tekst 22
Fatan 38,5 % (mál: 50%)	Skilja, fata 28	Sameina og gera tilvísingar 2
Meta um og hugleiða 1,28 % (mál: 15%)	Meta um góðsku og trúvirði og hugleiða um innihald og snið 1	Staðfesta og viðgera ósamsvar

Til samans eru 78 spurningar í lesifatanini til 5. flokk. Teir eru allir skipaðir inn í tær ymisku tilgongdirnar í hugtakskarminum, alt eftir um talan er um tekst frá einari ella fleiri keldum. Síðani er roknað út, hvussu stórir prosentpartur av uppgávuunum hoyrir til tær ymisku tilgongdirnar.

Tá hugtakskarmarnir vórðu gjørdir, vórðu prosentmál fyri tilgongdirnar ásettar. Hesi eru skrivað í klombrum. Sum omanfyri skrivað eru hetta mál, sum ynskiligt er, at uppgávunevndin arbeiðir seg fram ímóti. Hyggja vit eftir tilgongdini “meta um og hugleiða”, er bara ein spurningur settur at hoyra til hesa tilgongdina. Tað er tó umráðandi at hava í huga, at hendan tilgongdin lutvís er á hægsta stigi, og lutvís er tað ivasamt, um beinleiðis samljóð er millum tilgongdina og málini í námsætlanini.

At hava í huga

Lærugreinin føroyskt snýr seg sum allar aðrar lærugreinar um ymiskar førleikar. Nakrir av hesum førleikunum kunnu mástast lættari enn aðrir. M.a. ber til at máta staviførleika og mállæruførleikar yvirhøvur, soleiðis at tað antin gevur rætt ella skeivt.

Øðrvísi stutt er við øðrum førleikum í lærugreinini føroyskt. T.d. førleikarnar at greina, tulka og meta um, sum eru partar av lærugreinini, serliga tá talan er um teir hægri flokkarnir. Til slíkar førleikar er eingin avgjörður úrslitalisti. Her er meira talan um eina heildarmeting av úrtøkuni hjá næminginum. Eisini kann sigast, at ymsu førleikarnir í nógvum førum umskarast.

Hyggja vit eftir tilgongdunum í hugtakskarminum fyri lesifatan, er talan her um trýggjar ymiskar førleikar. Í tí lægsta stignum skal næmingurin “finna upplýsingar” úr antin einum ella fleiri tekstum. Her er ofta talan um 1:1, t.e. samsvar er millum spurning og svar. Tó kann hesin spurningurin eisini verða settur óbeinleiðis, soleiðis at svarið ikki er givið beinleiðis í tekstinum, og kann tað í summum førum gera, at spurningurin meira er líkur spurningi, sum hoyrir til fatanartilgongdina. Hetta er ein av avbjóðingunum, tá metast skal um, hvørja tilgongd spurningarnir hoyra til.

Eisini ger hetta seg galdandi, tá talan er um munin millum tilgongdina “fatan” og “at hugleiða og meta um”. Í onkrum førum skal ein meting til fyri at avgera, hvørja tilgongd spurningurin hoyrir til.

Tá hugsað verður um svarmøguleikarnir, er eisini neyðugt at hava í huga, at svarini ikki altíð eru 1:1 til spurningin. Uppgávunevndin hevur gjørt svarini við tí fyri eyga, at tey skulu geva meining fyri samanhangin og fyri flokstigið, sum næmingurin er á. Men talan er í ávísan mun um tulkingspurningar, og hevur hetta við sær, at tað ikki altíð er eyðsæð, hvussu spurningar og svar skulu metast. Og kann hetta kanska eisini síggjast aftur í úrslitunum.

Føroyskt, 7. flokkur

Málførleiki

Uppgávan er í 8 pørtum

71 orð/setningar

Partur 1 snýr seg um sagnorð – at seta røttu endingina í nútíð, 7 orð.

Partur 2 er um samansett orð, 5 orð skulu setast rætt saman.

Partur 3 er um andnevni (mótsetningar), 7 orð skulu finnast.

Partur 4 er stuttur tekstur, har næmingurin skal avgera, um orðið er bundið ella óbundið, 9 orð.

Partur 5 er stuttur tekstur, har næmingurin skal benda orð, 8 orð.

Partur 6 er um orðaflokkar. Næmingurin skal avgera, hvønn orðaflokk 10 orð hoyra til.

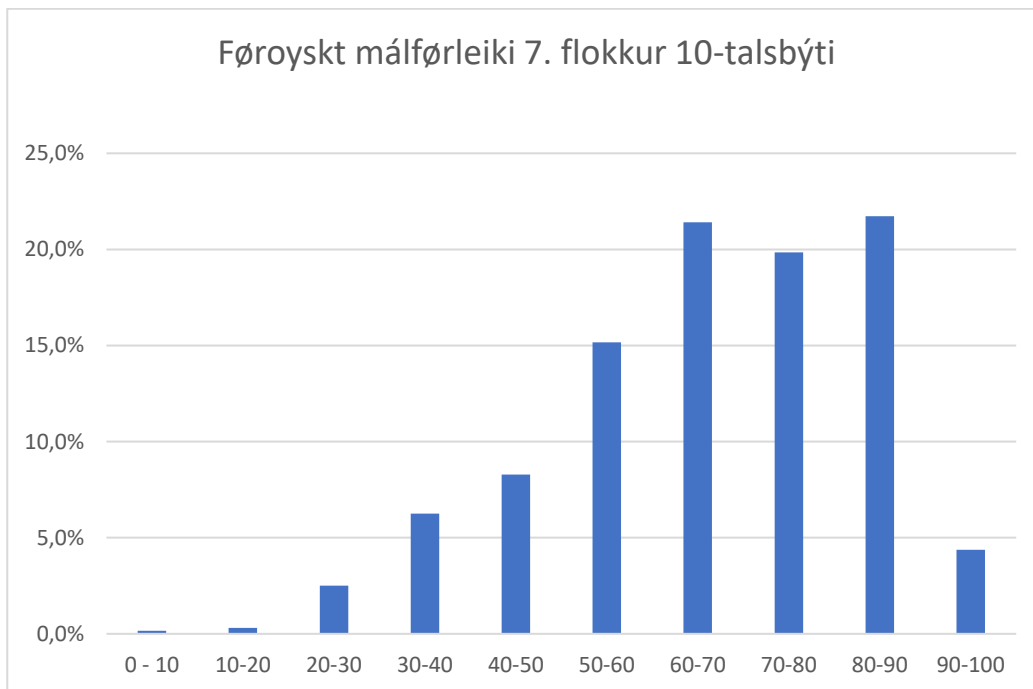
Partur 7 er um at seta komma. Næmingurin skal seta 6 komma í ein stuttan tekst.

Partur 8 snýr seg um at greina setningar. 4 setningar, umsøgn, grundlið, ávirki ella einki av hesum.

Úrslit í málførleika, 7. flokkur í 2022

Í 7. flokki vóru 640 næmingar til landsroynd í málførleika.

Miðal fyri landið: 66,2%



Myndil 7

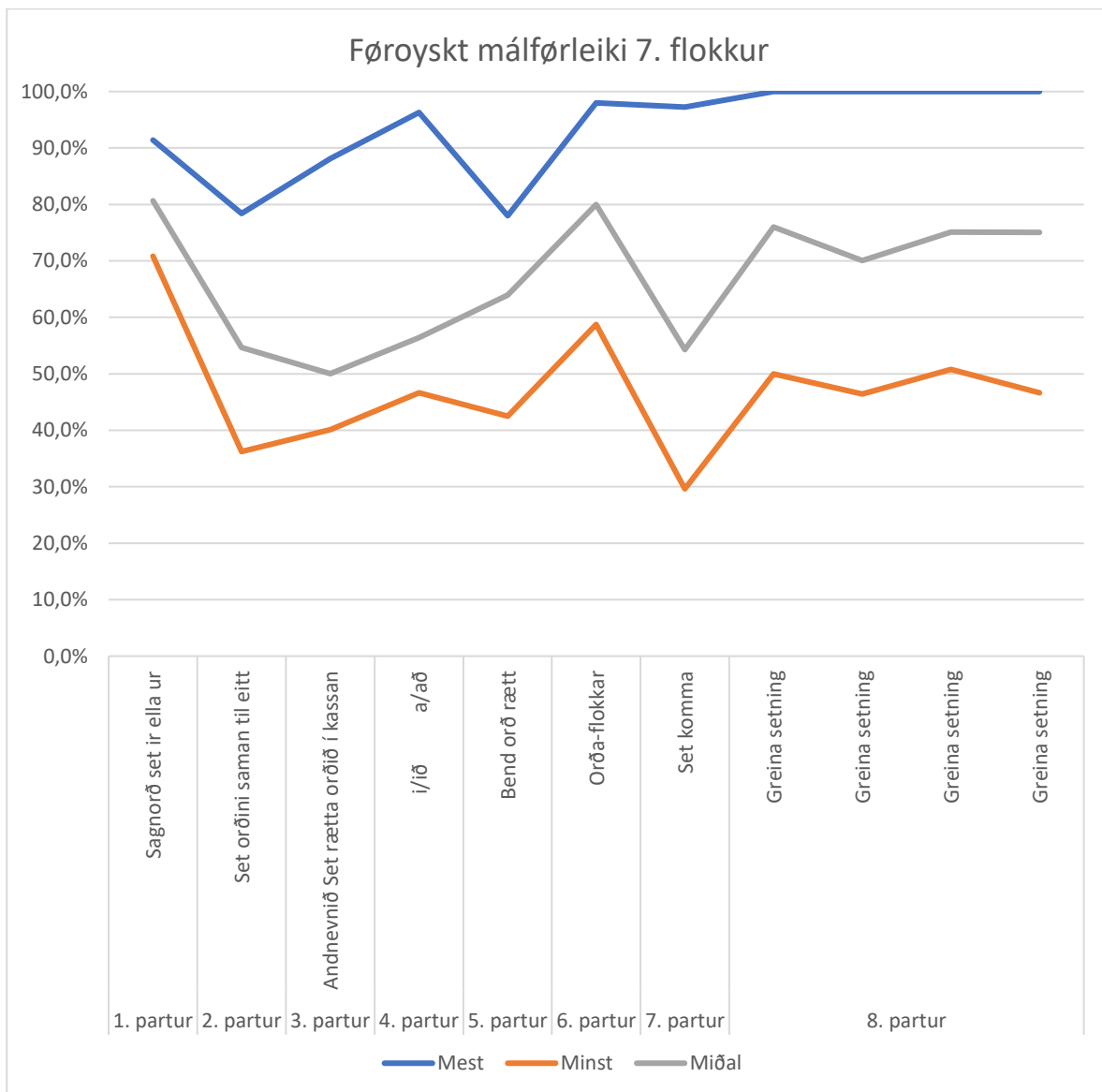
Sambært myndlinum (7) omanfyri hava 4,4% av næmingunum svarað rætt í millum 90% og 100% av uppgávanum. Uml. 60% av øllum næmingunum hava millum 60 – 90% av uppgávanum rættar. Samanborið við úrslitini frá í fjør, tá miðal fyri landið var 73%, hava næmingarnir í ár eftir øllum at

døma hildið, at hesar uppgávnar hava verið torførari, tó at normalfordeilingin vísir, at ov nógvar uppgávnur hava verið í lættari lagi.

Soleiðis loystu næmingarnir uppgávnar

Sambært myndlinum (8) niðanfyri er nokk so misjavn, hvussu næmingarnir hava megnað at loyst teir ymisku partarnar. Best hava tey klárað seg í 1. parti (80,6%), sum snýr seg um sagnorðaðendingar -ir ella -ur og í 6. parti (80%), sum er um orðaflokkar. Partarnir, sum hava volt næmingunum størstu avbjóðingar, eru ávikavist 3. partur (50%), sum er um andnevni, 7. partur (54,3%), sum fatar um at seta komma, og 2. partur (54,7%), sum snýr seg um at seta orðini saman til eitt.

Hyggja vit í landsroyndarfrágreiðingini frá í fjør, sæst, at eisini hesir næmingarnir høvdu avbjóðingar við at seta komma. Aftur kunnu vit so stutt staðfesta, at neyðugt er at raðfesta at venja hendan førleikan í undirvísingini.

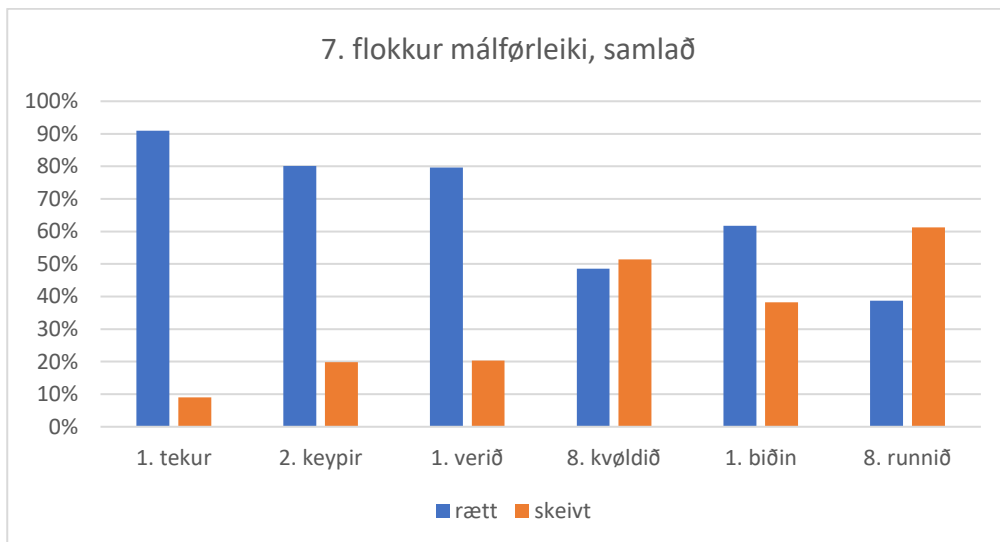


Myndil 8

Myndilin (9) við samlaða yvirlitinum yvir orðini, sum eftirhyggjarin hefur kannað, vísir, at næmingarnir sum heild hava megnað hendan partin av uppgávuni væl. Orðini frá 1. parti, “tekur” og keypir”, sum snúgva seg um sagnorðaendingarnar -ir og -ur, hava flest allir næmingar stavað rætt, ávikavist 91% og 80%.

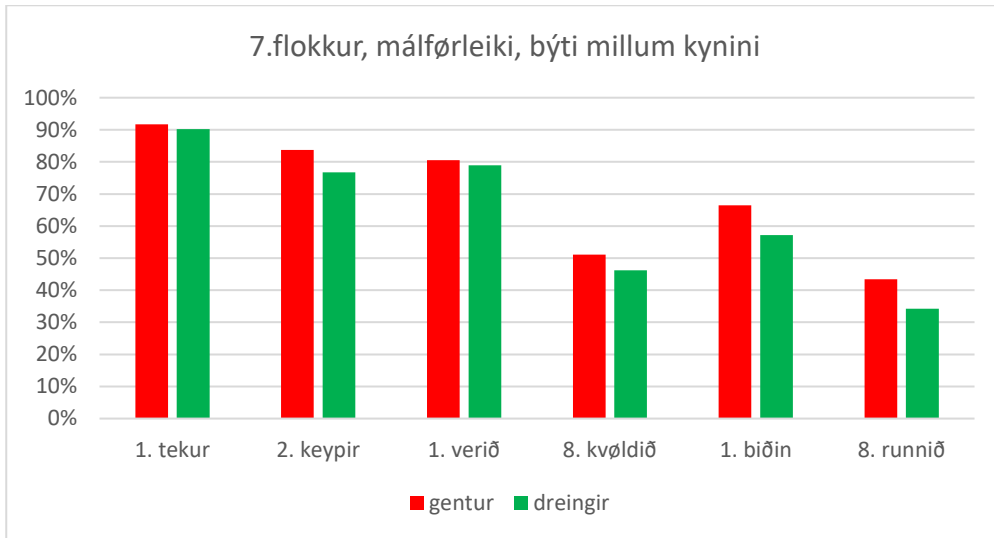
Fjórði partur snýr seg um orð, sum enda við -i/-ið ella -a/-að. Frá hesum partinum hefur eftirhyggjarin kannað orðini “verið” og “kvøldið”. Munur er á, hvussu næmingarnir hava megnað at stavað hesi orðini, “verið” (80%) og “kvøldið” (49%). Staðfestast kann, at næmingarnir í 7. flokki sum heild megna betur at stava “verið” rætt enn næmingarnir í 5. flokki, har 40% høvdu hetta orðið rætt í staviførleika fyri 5. flokk.

Førleikin at benda ymisk orð er evnið í 5. parti. Eftirhyggjarin hefur kannað orðini “biðin” og “runnið”, sum eru ávikavist tað fyrsta og síðsta orðið í uppgávuni. Stórur munur er á, hvussu næmingarnir hava megnað tað. “Biðin” hava 62% stavað rætt, meðan 39% hava stavað “runnið” rætt. Ein orsök til, at so nógva hava stavað “runnið” skeivt, kann vera, at næmingarnir ikki hava gáað um, at talan er um nútíðar lýsingarhátt, tí hetta verður ikki upplýst eins og í 4. parti, har 80 % av næmingunum megnaðu at stava orðið “verið” rætt.



Myndil 9

Til samans voru 313 gentur og 327 dreingir til landsroynd í málførleika. Eins og í uppgávuunum í fjør er ekki stórur munur á, hvussu kynini hava megnað at svara spurningunum. Aftur í ár hava genturnar tó lítlan mun. Størsti munurin er í orðinum “biðin”, har 66% av gentunum hava stavað tað rætt, meðan 57% av dreingjunum hava stavað orðið rætt.



Myndil 10

Staviførleiki

Uppgávan er í 4 pørtum.
131 orð eru at innseta.

Í 1. parti eru **35** orð at seta inn, í 2. parti **40** orð, í 3. parti **40** orð og í 4. parti eru **16** orð.

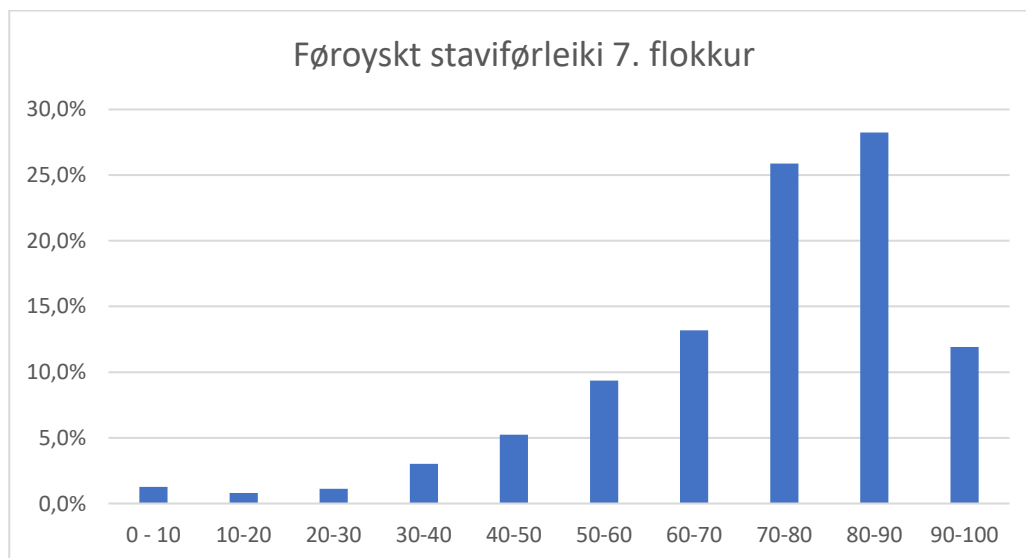
Teksturin snýr seg um Malalu.

Uppgávunevndin vil við uppgávuni kanna:
j sett skeivt framman fyr i í endanum á einum orði
e saman við sagnorði
Bundin og óbundin navnorð
Lýsingarhátt
um og un

Úrslit í staviførleika, 7. flokkur 2022

Í 7. flokki vóru 630 næmingar til landsroynd í staviførleika.

Miðal fyri landið: 72,1%

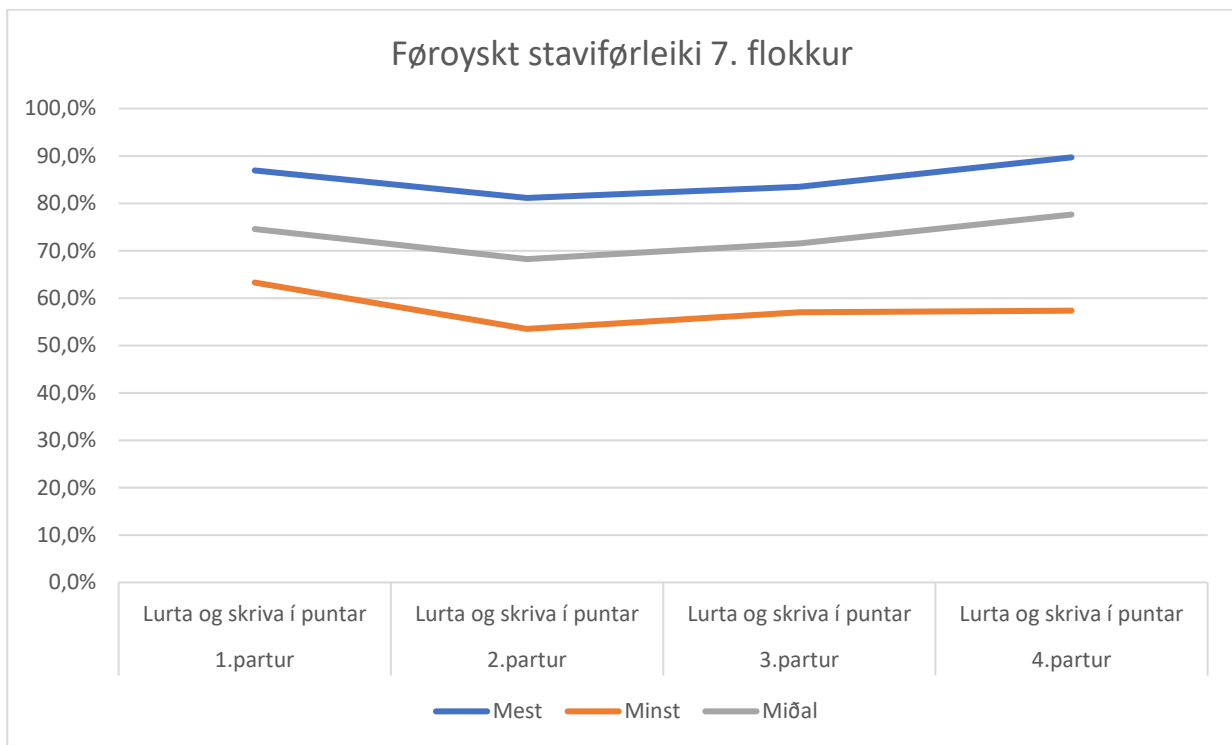


Myndil 11

Sambært myndlinum (11) omanfyri hava 11,9% av næmingunum stavað millum 90 og 100% av orðunum rætt, meðan oman fyri 50% av næmingunum hava 70 og 90% av orðunum røtt. Miðal fyri landið í fjør (73,1%) var at kalla tað sama sum í ár, so metast má, at uppgávarnar hava verið á sama støði sum í fjør, og sambært normalfordeilingini hava uppgávarnar verið í lættari lagi.

Soleiðis loystu næmingarnir uppgávarnar

Myndilin (12) niðanfyri vísir, at næmingarnir hava havt lættast við at stava orðini í 4. parti. Miðalprosenttalið er 77,6% fyri hendan partin. Torførast hava tey við 2. part, her er úrslitið 68,2%. Samanumtikið hava næmingarnir tó loyst allar partarnar rættiliga væl og javnt. Eisini kunnu vit staðfesta, at allar triggjar kurvarnar fylgjast væl.

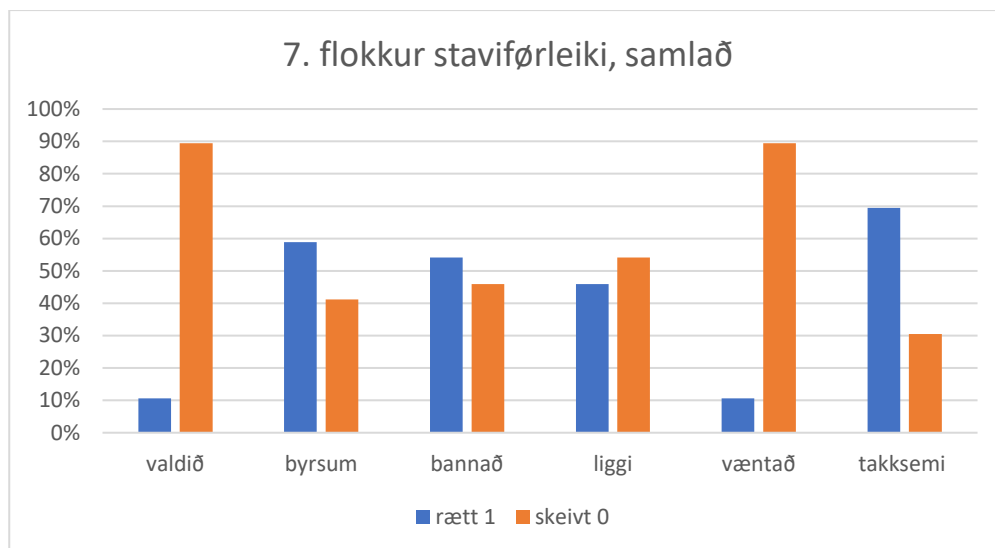


Myndil 12

Orðini, sum eftirhyggjarin hevur skrásett, eru seks í tali, trý úr 1. parti og trý úr 3. parti. Samlaða yvirlitið í myndlinum (13) niðanfyri vísir, at næmingarnir duga best at stava “takksemi” (69%). Tey trý orðini “byrsum”, “bannað” og “liggi” hevur uml. helvtin av næmingunum stavað rætt. Øðrvísi er stutt við orðunum “valdið” og “væntað”. Einans 11% av øllum næmingunum hava megnað at stava hesi bæði orðini rætt. Orðið “valdið” stendur í 2. parti og kemur beint aftan á ein innskotnan setning. Hetta kann vera ein orsök til, at so fáir næmingar hava stava orðið rætt; tey hava ikki gáað um, at orðið er bundið. Hyggja vit eftir hinum orðinum frá 4. parti, “væntað”, stendur hetta í tátíðar lýsingarhátti.

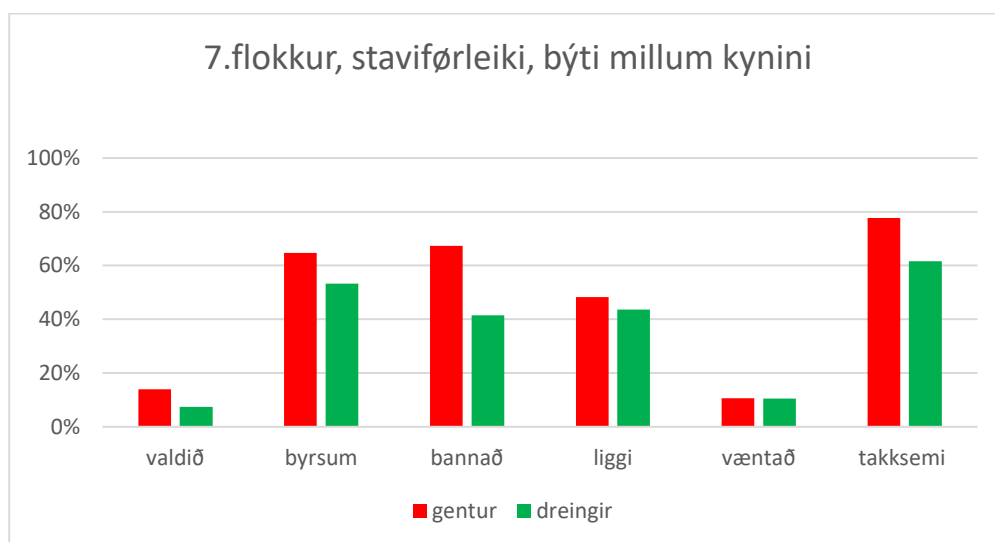
Í uppgávu í málførleika varð eisini kannað, hvussu førleikin hjá næmingunum er, tá talan er um ymsar sagnorðaendingar. Her vórðu orðini “verið” (80%) og “runnið” (39%) kannað. Sum nevnt var munurin her, at orðini standa í hvør sínari uppgávu; í 4. parti har “verið” er, vita næmingarnir, at tað eru sagnorðaendingar, sum dentur er lagdur á, og er hetta ikki upplýst í 5. parti, har “runnið” stendur.

Verður samanborið við uppgávuna um staviførleika frá í fjør, er áhugavert, at orð í tátíðar lýsingarhátti eisini vórðu kannað tá. Orðið “heintað” varð kannað, og eins og í ár var miðalprosenttalið 11% fyri hetta orðið. Staðfestast kann aftur, at tað er umráðandi at venja evnini hjá næmingunum at hugsavna seg um málførleikan, eisini tá talan er um staviførleika, t.d. tá fyrisøgn ella framseting verður skrivað.



Myndil 13

Hyggja vit eftir myndlinum (14), sum vísir yvirlit yvir býtið millum kynini, er tað, júst sum fyri 5. flokk, genturnar, sum eru betur fyri í staving, hóast kynini fylgjast rættiliga væl. Størsti munur er, hvussu gentur og dreingir megna at stava orðið “bannað”, 67% av gentunum hava rætt, meðan 41% av dreingjunum hava stavað hetta orðið rætt.



Myndil 14

Lesifatan

Hugtaksarmurinn

Tilgongd	Tekstir frá einari keldu	Tekstir frá fleiri keldum
Finna upplýsingar, uml. 35%	Skjótlesa og finna	Leita eftir og velja viðkomandi tekst
Fatan, uml. 50%	Skilja, fata	Sameina og gera tilvísingar
Meta um og hugleiða, 15%	Meta um góðsku og trúvirði og hugleiða um innihald og snið	Staðfesta og viðgera ósamsvar

Hugtaksarmurinn fyrir lesifatanina í 7. flokki er tann sami sum fyrir 5. flokk. Verða tilgongdirnar bornar saman við ávegismálina í námsætluninni, sæst, at tilgongdin “at finna upplýsingar” hóskar saman við málinum “at nýta teldu sum amboð og leita fram upplýsingar”. Tilgongdin “fatan” er í samljóði við “at fata og lýsa samskipti í mun til boðbera, móttakara, miðil og stöðu”. Í ávegismálunum fyrir 6. flokk er eitt af málunum “at gera metingar og niðurstöður av tí, hann hevur sæð, hoyrt ella lisið”. Hetta kann berast saman við tilgongdina “at meta um/hugleiða”. Kortini eigur hetta at verða gjørt við fyrivarni, av tí at tilgongdin “at meta um/hugleiða” má metast at vera á einum hægri torleikastigi enn ávegismálið “at gera metingar ...”.

Finna upplýsingar

Tekstir frá **einari keldu**:

1. partur – næmingurinn hevur trýggjar valmøguleikar. Svarið er at finna beinleiðis í tekstinum.

Spyrjarin er

- 14 ára gomul genta í Havn
- 14 ára gamal drongur á bygd
- 14 ára gomul genta á bygd

Tekstir frá **fleiri keldum**:

8. partur – næmingurinn hevur trýggjar valmøguleikar. Svarini eru at finna í tekstunum, tó ikki beinleiðis í øllum førum.

Hvat hava Ádam (myrkærði drongurinn) og Knútur í felag?

Fatan

Tekstir frá **einari keldu**:

2. partur – næmingurinn hefur tríggar valmöguleikar. Næmingurinn má fyrri at kunna svara spurninginum hava fingið eina heildarfatan av tekstinum.

Hvat merkir setningurinn: "tað var, sum var hann í einum dreymi, einum ynskidreymi, sum hann ongantið fór at vakna úr"?

Tekstir frá **fleiri keldum**:

2. partur – næmingurinn hefur tríggar valmöguleikar. Neyðugt er, at næmingurinn hefur skilt bæði søguna um Knút og støðuna hjá gentuni í brævkassanum.

Hvør í søguni "Knútur" hefur trupulleikar, sum líkjast trupulleikunum hjá gentuni í brævkassanum?

Meta um og hugleiða

Tekstir frá **einari keldu**:

13. partur - næmingurinn hefur tríggar valmöguleikar. Næmingurinn má duga at seta seg inn í huglagið í lýsingini fyrri at kunna svara hesum spurninginum.

Í sjónbandabrotinum um **Sverra síggja vit fuglar á flogi**. Hvat kann tað merkja?

Uppgávarnar í lesifatan

Uppgávan er í 15 pørtum

44 spurningar eru til samans. Fult stigatal gevur 71 stig.

Partur 1 er ein brævkassi. Talan er bæði um **at finna upplýsingar** og **fatanspurningar**, 6 spurningar. Fult stigatal gevur 6 stig.

Partur 2 er brot úr skaldsøgu, sum kallast "Knútur". 6 setningar, sum skulu setast í røttu raðfylgju (**fatanspurningar**). 2 spurningar, sum eru um innihaldið (**at finna upplýsingar**) í tekstinum, 6 spurningar eru **fatanspurningar** og 3 samanberandi spurningar, sum knýta seg til stuttsøguna og brævkassan. Fyri hesa uppgávuna fær næmingurinn 12 stig fyrri fult stigatal.

Partur 3 eru 6 setningar, sum eru frá skaldsøgubrotinum um Knút. Næmingurinn skal meta, hvørt setningurinn hoyrir til tekstin ella ikki (**finna upplýsingar**). Fult stigatal fyrri hendan partin er 9 stig.

Partur 4 snýr seg um at finna 4 yvirskriftir til tekstbrot um søguna "Knútur", **fatán**. Fult stigatal er 4 stig.

Partur 5 – 7 er ein teknirøð, "Eva og Ádam". 6 spurningar hoyra til hesar partarnar. Næmingur skal lutvís svara faktaspurningum og meta um huglagið í røðini (**fatanspurningar** og **meta og hugleiða**).

Í 6. parti skulu næmingarnir í seinastaa spurningi velja tveir móguleikar. Fult stigatal gevur 7 stig fyri hesar tríggjar partarnar.

Partur 8 eru 2 samanberandi spurningar, sum snúgva seg um teknirøðina og skaldsøgubrotið. Fult stigatal er 2 stig.

Partur 9 – 11 er um rennaran og heimsmeistarán, Wilmu Rudolph. Talan er um ein yrkistekst. Spurningarnir eru ymiskir. Fyrsta uppgáva snýr seg um at seta 7 setningar í raðfylgju, **fatán**. Eisini eru 4 spurningar um at skilja orðingar (**fatán**), 1 faktaspurningur (**at finna upplýsingar**) og ein um merkingina av einum orði. Fyri hesar tríggjar uppgáurnar fær næmingurin 7 stig fyri fult stigatal.

Partur 12 - 13 er ein lýsing frá Føroya Tele um føroyska rógvaran, Sverra Sandberg Nielsen. Teir fyrstu 6 spurningarnir eru um, hvat er rætt/skeivt (**finna upplýsingar**). Síðani eru 2 spurningar, ávikavist um týðningin av eini orðing og ein tulkingspurningur (**meta um**). At enda eru 6 spurningar um rætt/skeivt. Fult stigatal í 12. parti er 6 stig, meðan fult stigatal í 13. parti er 8 stig.

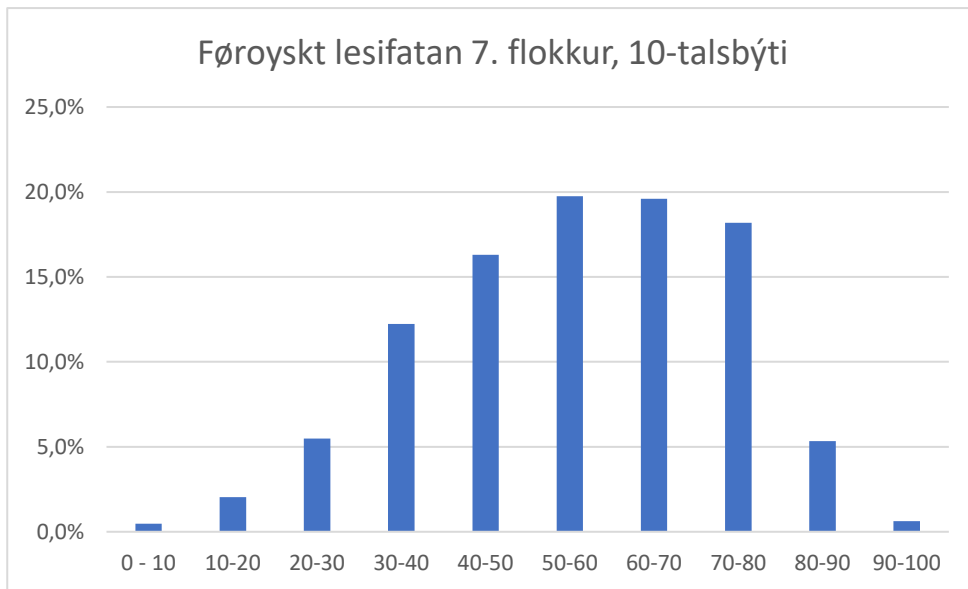
Partur 14 kallast “30 ár síðani brøgdini í Seoul” og er ein yrkistekstur. Næmingurin skal seta fýra setningar rætt (**fatán**). Síðani er ein spurningur um tekstslag og ein samanberandi spurningur um lýsingina og blaðgreinina. 6 stig er fult stigatal.

Partur 15 kallast “Wilma Rudolph, Sverri S. Nielsen og svimjararnir”. Næmingurin skal samanbera tekstin um Wilmu Rudolph, lýsingina hjá Føroya Tele og blaðgreinina um føroysku svimjararnar. Her er ein samanberandi spurningur. Harafturat eru 3 spurningar, har næmingurin skal meta um, hvat svar hoyrir til hvønn spurning (**fatán**). Fult stigatal er 4 stig.

Úrslit í lesifatan, 7. flokkur 2022

Í 7. flokki vóru 638 næmingar til landsroynd í staviførleika.

Miðal fyri landið: 55,8%



Myndil 15

Sambært myndlinum (15) omanfyri hava einans 0,6 % av øllum næmingunum millum 90 % og 100 % rætt. Og 5,3 % av næmingunum hava millum 80 % og 90 % rætt. Samanbera vit við myndilin frá 2021 er ógvuliga stórur munur á, hvussu næmingarnir megnaðu at loysa hesar uppgávnar. Í fjør høvdu nevnliga meiri enn helvtin av næmingunum millum 90 % og 100 % rætt, og sá normalfordeilingin heilt øðrvísi út tá. Normalfordeilingin í ár er á rættari leið, um hugt verður eftir fyrimyndini. Tølini og uppgávnar verða greinaði nærri niðanfyrri.

Soleiðis loystu næmingarnir uppgávnar

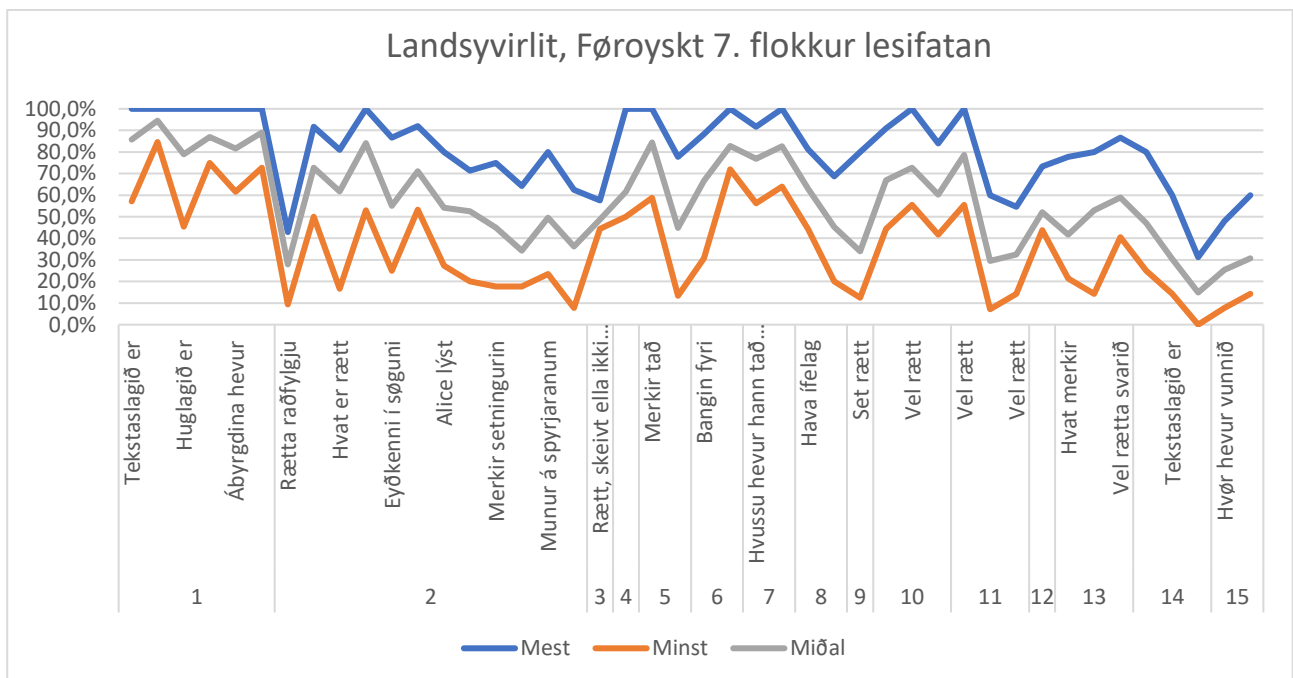
Hyggja vit eftir, hvussu næmingarnir loystu 1. part av lesifatanini, síggja vit, at miðalprosenttalið fyri allar seks uppgávnar liggur oman fyri 70 %. Í hesum uppgávnunum eru báðar tilgongdirnar “at finna upplýsingar” og “fatan”, men snúgva seg bert um ein tekst. Hesar uppgávnur hava so statt ikki volt næmingunum stórvegis trupulleikar. Í hesum sambandinum er eisini vert at vísa á bláu kurvuna (sí myndil 16), sum vísir, hvussu næmingarnir, sum hava hægsta prosenttalið, hava megnað at loyst uppgávnar í 1. parti. Her eru allar uppgávnar á 100 %.

Uppgávnar til 2. part snúgva seg um skaldsøgubrotið um Knút, og tær seinastu uppgávnar eru um skaldsøgubrotið samanbórið við brævkassan. Her er øðrvísi statt við svarprosenttølunum. Fyrsta uppgáva í hesum partinum snýr seg um at seta setningar í rætta raðfylgju. Miðalprosenttalið er 27,9 %, og vísir hetta, at næmingarnir hava hildið uppgávnuna vera torføra. Neyðugt er hjá næmingunum bæði at minnst tekstin og at hava fatað hann. Sum heild sæst á kurvuni, at uppgávnar í 2. parti hava givið næmingunum størri avbjóðingar enn uppgávnar í 1. parti. Av teimum 12 uppgávnunum, sum eru í 2. parti, er einans ein uppgáva, har miðalprosenttalið er oman fyri 80 %, nevnliga uppgávan um, hvussu Knútur verður lýstur. Uppgávnar í 2. parti snúgva seg um tilgongdirnar “at

finna upplýsingar” og “fatan”, og her eru bæði spurningar, sum knýta seg til ein tekst og til fleiri tekstir. Eitt nú er ein uppgáva, har næmingarnir skulu svara samanberandi spurningi um, hvat báðir tekstirnir eru um. Miðalprosenttalið til hesa uppgávuna er 34,3 %. Næmingarnir hava fýra svarmøguleikar til hendan spurningin: “stúran”, “at rodna”, “gleði” og “sorg”. Rætta svarið er “stúran”. Hetta svarið minnir um “sorg”, og er tað møguligt, at næmingarnir hava havt trupult at skilja ímillum hesi orðini.

Restin av partinum umfatar eina teknirøð, ein yrkistekst, eina lýsing og eitt brot úr blaðgrein. Tað er rættiliga misjavnt, hvussu næmingarnir hava megnað at svara hesum uppgávunum. Sambært gráu kurvuni er eitt fall í miðalprosenttalinum í 9. parti, 34 %. Her er neyðugt hjá næmingunum at hava skilt tekstin og at hava eitt gott yvirlit yvir hann.

Í hugtakskarminum er tilgongdin “at meta um og hugleiða” á hægsta torleikastigi. Kaga vit í uppgáurnar til lesifatan fyri 7. flokk, eru tvær uppgávir við spurningi í hesi tilgongdini. Tann eini er seinasti spurningur í 5. parti, sum fevnir um mynd frá eini teknirøð. Næmingarnir skulu her meta um huglagið í myndini og skulu so statt ikki hugsavna seg um tekstin, sum eisini er knýttur at uppgávu. Hetta kann vera eitt sindur ørkymlandi, og sæst hetta møguliga aftur í miðalprosenttalinum, sum er 44,8 %. Hin uppgávan er 13. parti, sum er lýsing um rógvaran Sverra Sandberg Nielsen. Spurningurin knýtir seg til tulkning av týðningi av fuglum í lýsingini. Miðalprosenttalið til hesa uppgávu er 53,0 %, og vísir hetta, at næmingarnir sum heild duga at meta um huglagið í lýsingini, og hvønn týðning fuglarnir hava fyri tað. Tó kunnu svarmøguleikarnar eisini tykjast at vera rættiliga eyðsýndur, soleiðis at rætta svarið fyri summar næmingar møguliga hevur verið givið.



Myndil 16

Uppgáurnar í lesifatan og hugtakskarminum

Tilgongd	Tekstir frá einari keldu	Tekstir frá fleiri keldum
Finna upplýsingar 50,7 % (mál: 35 %)	Skjótlesa og finna 28	Leita eftir og velja viðkomandi tekst 8
Fatan 47,9 % (mál: 50 %)	Skilja, fata 31	Sameina og gera tilvísingar 3
Meta um og hugleiða 2,8 % (mál: 15 %)	Meta um góðsku og trúvirði og hugleiða um innihald og snið 2	Staðfesta og viðgera ósamsvar

Í lesifatanini til 7. flokk eru 71 spurningar. Teir eru allir skipaðir inn í tær ymisku tilgongdirnar í hugtakskarminum alt eftir, um teksturin er frá einari ella fleiri keldum. Síðani er roknað út, hvussu nógvur prosentpartur av uppgávnunum hoyrir til tær ymisku tilgongdirnar.

Hyggja vit eftir tilgongdini “meta um og hugleiða”, eru tveir spurningar mettir at hoyra til hesa tilgongdina. Tað er tó umráðandi at hava í huga, at hendan tilgongdin lutvís er á hægsta stigi, og lutvís er ivasamt, um samljóð er millum hana og málini í námsætlanini.

Sambært 10-talsbýtinum og landsyvirilitinum hava nógvir næmingar havt avbjóðingar í summum av uppgávnunum, og kann hetta geva eina ábending um, at ansast má eftir ikki at miða ov høgt eftir prosenttølinum í hugtakskarminum. T.e. at málini fyri prosenttølunum skulu eftirmetast.

Støddfrøði, 5. flokkur

Hugtaksкармин

	Løtt	Miðal	Torfør
1. stig (Mál: uml. 35%)	Talstykki, rokna, finna, avlesa, paratvitan		
2. stig (Mál: uml. 50%)	Finna upplýsingar og rokna, avles og rokna, einfalt háttalag (tekstur og grafar)		
3. stig (Mál: uml. 15%)	Meta, hugleiða, fleiri háttaløg, fleiri roknigongdir		

Eins og við hugtaksкарминum í lesifatanini ber til at samanbera hugtaksкармин í støddfrøði við ávegismálini fyri 4. flokk í støddfrøði.

Landsroyndin í støddfrøði fyri 4. flokk snýr seg um at rokna og avlesa einfaldar uppgávur, har rein tøl eru partur av stykkjunum. Hetta er 1. stig í hugtaksкарминum. Samanbera vit við ávegismálini fyri 4. flokk, eru nógv dømi um samsvar, t.d. “at skyna á støðubundnu talskipanini við *einarmum*, *tíggjarum* og *hundrumum*” og “at nýta lítlu tabell og at falda tøl, ið hava fleiri taltekn”.

Í øllum tilgongdunum fyri støddfrøði er hugsaður ein stigvøkstur, soleiðis at hóast talan er um talstykki, eru summar uppgávur torførari enn aðrar.

Tilgongdin fyri 2. stig fevnir um “at avlesa og rokna” og “at nýta einföld háttaløg við bæði tekstum og grafum”. Í ávegismálunum eru nógv dømi um hesar førleikar, t.d. at næmingurin dugir “krossskipanina og sambandið millum tøl og tekning”, “at loysa einfaldar líkningar, sum hava samanlegging, frádrátt og falding í sær” og “at savna og skipa dátur og hagtøl og vísa við ritmyndum”.

Hægsta stig í hugtaksкарминum fyri støddfrøði er 3. stig. Her snýr tað seg um at meta, hugleiða, nýta fleiri háttaløg, og her kunnu fleiri roknigongdir gera seg galdandi. Í ávegismálunum er samsvar millum hesi og málið “at næmingurin dugir at meta um úrslit”.

Niðanfyrri verða dømi frá landsroyndini lýst út frá teimum ymisku tilgongdunum.

1.stig

Lættar uppgávur:

1.partur – næmingurin skal leggja tvey einföld roknistykki saman.

$$85 + 39 = \square$$

Miðal:

14. partur – næmingurinn skal bíta 3 roknistykki.

a)

$$45 : 9 = \square$$

Torför:

Einki dæmi er um slíka uppgávu.

2. stig

Lættar uppgávur:

9. partur – næmingurinn skal vísa kunnleika til ymisk geometrisk skap.

Hvussu eita hesi skapini

Drag rætta svarið til hvørt skapið

Miðal:

13. partur – roknisøga um at bíta.

Anna, Sofía og Elin fara í biograf.

Áðrenn filmin fara tær út at eta. Tær eta ein burgara og drekka eina sodavatn hvør. Eisini keypa tær hvør sín pakka av poppkorni at hava við í biograf.

Tilsamans kostar alt 315 kr. Hvussu nógv skulu tær trýggjar genturnar gjalda hvør? kr.

Torför:

20. partur – roknisøga, har næmingurinn bæði skal draga frá og leggja saman.

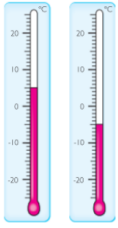
Í Leirvík búgva 1023 fólk. Tað eru 43 fleiri enn í Sandavági.

Hvussu nógv fólk búgva til samans í hesum báðum bygdunum?

3. stig

Lættar uppgávur:

23. partur – næmingurinn skal hugleiða um, hvat munurinn er millum mesta og minsta.



Hvat er munurin millum mesta og minsta hitastigið? °

Miðal:

Ongar uppgávur.

Torfórar:

18. partur, a) – roknisøga, har næmingurin skal avlesa tabell og rokna seg fram til eitt úrslit. Her eru fleiri løg og fleiri roknigongdir.

Elinborg fær lummapengar, men hon skal hjálpa til heima. Eitt smiley merkir, at uppgávan er gjørd.

Heimauppgávan	Løn	Mánadag	Týsdag	Mikudag	Hósdag	Fríggjadag
Rudda kamarið	20 kr	☺				
Tøma oppvaskimaskinuna	10 kr			☺	☺	☺
Gera matpakka	5 kr		☺	☺		
Túr við hundinum	10 kr	☺				
Støva av	30 kr			☺		

a) Hvussu nógv lummapengar fær Elinborg hesa vikuna?

kr.

Uppgávarnar í støddfrøði

Uppgávan er í 22 pørtum

25 uppgávur eru til samans. Fult stigatal gevur 49.

Partur 1 er tvey roknistykki at leggja tvey tøl saman. Fult stigatal gevur 2 stig.

Partur 2 er ein roknisøga við einum roknistykki, sum snýr seg um at leggja saman (mynd fylgir við). Fult stigatal gevur 2 stig.

Partur 3 er tvey roknistykki at draga tvey tøl frá hvørjum øðrum. Uppgávan gevur 2 stig fyri fult stig.

Partur 4 – 5 er 6 tøl at runda tøl til næstu tíggjara og hundrara. Til samans geva hesar uppgávarnar 6 stig fyri fult stig.

Partur 6 er tvey roknistykki at falda. Fult stigatal gevur 2 stig.

Partur 7 er at seta tøl inn í 2 talrøð. 2 stig fyri fult stigatal.

Partur 8 er talrað við kommatølum at seta inn. Fult stigatal gevur 2 stig.

Partur 9 snýr seg um 4 ymisk skap, geometri. 4 stig fyri fult stigatal.

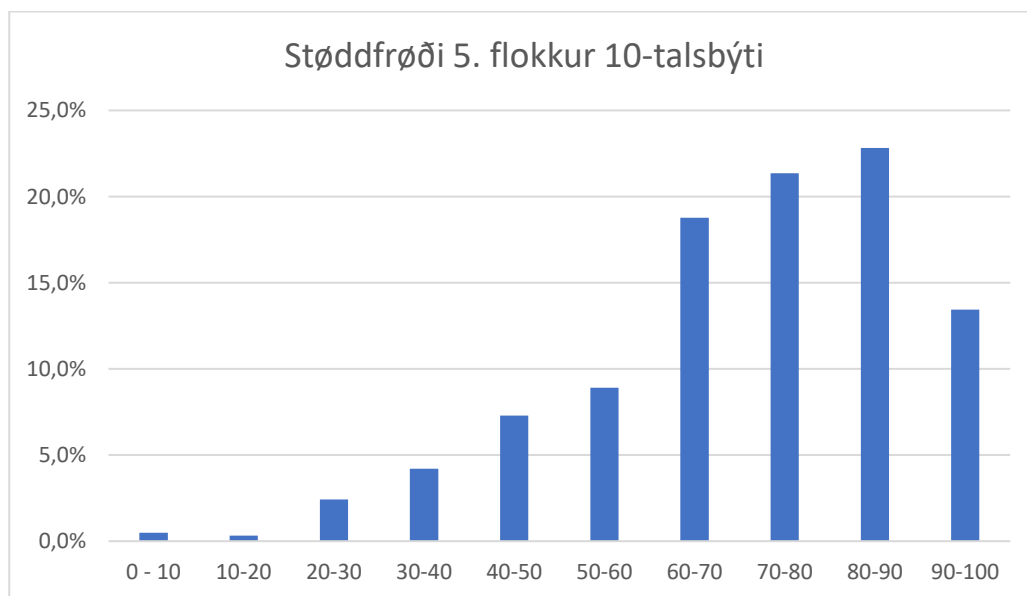
Partur 10 er um vídd/areal og ummál av fýrakanti. Fult stigatal gevur 2 stig.

- Partur 11** er um vídd/areal og ummál av tríkanti. Fult stigatal gevur 3 stig.
- Partur 12** snýr seg um at gera ein rektangul, kreativ uppgáva. Fult stigatal gevur 1 stig.
- Partur 13** er ein roknisøga. Her er eitt roknistykki, sum snýr seg um at býta. Uppgávan gevur 2 stig fyri fult stigatal.
- Partur 14** snýr seg um 3 roknistykki at býta. Fult stigatal gevur 3 stig.
- Partur 15** er um at umrokna mát, frá cm til m, eitt stykki. Fult stigatal gevur 1 stig.
- Partur 16** er ein roknisøga, sum snýr seg um at falda, eitt roknistykki. Fult stigatal gevur 2 stig.
- Partur 17** snýr seg um at leggja saman, vekteind kilo, eitt roknistykki. Fult stigatal gevur 1 stig.
- Partur 18** er ein roknisøga við eini talvu, sum næmingurin skal avlesa. Tøl skulu leggjast saman, 2 roknistykki. Fult stigatal gevur 3 stig.
- Partur 19** er um hagfrøði. Næmingurin skal seta tøl inn í talvu, eitt roknistykki. Fult stigatal gevur 3 stig.
- Partur 20** er um at draga frá og leggja saman fólkatøl úr tveimum bygdum. Eitt lesi-roknistykki. Fult stigatal gevur 2 stig.
- Partur 21** eru tvær líkningar at rokna. Fult stigatal gevur 2 stig.
- Partur 22** er um at rokna vinkulin í einum tríkanti. Fult stigatal gevur 1 stig.
- Partur 23** er um at lesa av hita- og kuldastig frá einum termometri. Fult stigatal gevur 1 stig.

Úrslit í støddfrøði, 5. flokkur 2022

Í 5. flokki vóru 618 næmingar til landsroynd í støddfrøði.

Miðal fyri landið: 71,1%



Myndil 17

Myndilin (17) omanfyri vísir, at 13,4% av næmingunum hava roknað millum 90% og 100% av uppgávanum rætt. Eisini vísir myndilin, at oman fyri 40% av næmingunum hava millum 70 og 90% av uppgávanum røtt. Samanborið við úrslitini frá í fjør, hava ikki eins nógvir næmingar í ár fingið fult

stigatal. Í fjór hövdu 70% av næmingunum roknað millum 75 og 100% av uppgávuunum rætt. Hetta kann geva eina ábending um, at uppgávuarnar hava verið torførari í ár, og verða úrslitini greinaði niðanfyrri. Tó vísir normalfordeilingin, at uppgávuarnar í ár hava verið í lættari lagi.

Soleiðis loystu næmingarnir uppgávuarnar

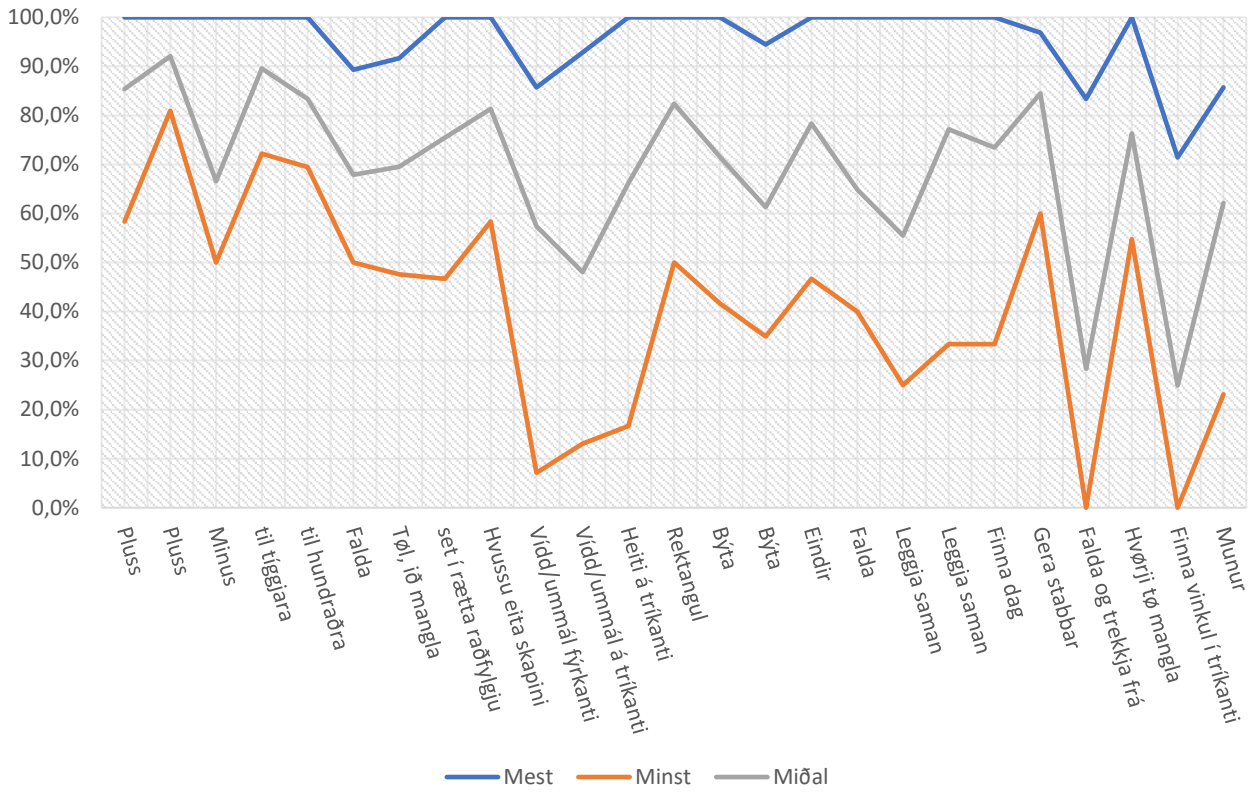
Sambært myndlinum (18) niðanfyrri er tað eitt sindur misjavnt, hvussu næmingarnir hava megnað at loyst tær ymisku partarnar, tó at miðalprosenttalið fyrri nógvur av uppgávuunum liggur oman fyrri 60%. Hetta er galdandi fyrri 19 av pørtunum (1 - 9, 11:2, 12 - 16, 18 - 19, 21 og 23).

Uppgávuarnar, har miðalprosenttalið er beint oman fyrri 50%, eru ávikavist 10. partur (57,4%) og 17. partur (55,5%). Uppgávan til 10. part snýr seg um at rokna vídd/areal og ummál av fýrakanti, og 17. partur er ein roknisøga, har næmingurin skal leggja saman vekt (gramm og kilo) og meta um úrslitið.

Miðalprosenttalið er lægst í hesum pørtunum: 11:1 (48,1%), 20 (28,3%) og 22 (24,9%). Áhugavert er tað, at uppgávuarnar í 11:1 og 22 snúgva seg um geometri, t.e. at rokna vídd/areal og ummál av tríkanti og at máta vinklar í tríkanti. 10. partur, har miðalprosenttalið er beint oman fyrri 50%, snýr seg eisini um geometri. Og er hetta eftir øllum at døma uppgávu í stødfrøði, sum nógvir næmingar hava torført við.

Uppgávan í 20. parti snýr seg um roknisøgu, har næmingarnir bæði skulu draga frá og leggja saman aftur. Í fyrstu atløgu er tað ein uppgáva, sum kanska ikki sýnist so torfør, men havast skal í huga, at parturin liggur seinast í uppgávuheildini, so hugsast kann, at summir av næmingunum, antin ikki hava nátt at rokna uppgávu ella hava havt ov líttla tíð eftir at hugsavna seg.

Landsvirlit Støddfrøði 5. flokkur



Myndil 18

Uppgávir í stöddfrøði og í hugtakskarminum

	Løtt	Miðal	Torfør
1.stig 53,3% (mál: 35%)	8	16	
2.stig 42,2% (mál: 50%)	8	10	1
3.stig 4,4% (mál: 15%)	1		1

Í stöddfrøði til 5. flokk eru 25 uppgávir til samans. Spurningarnir eru allir skipaðir inn í tær ymisku tilgongdirnar í hugtakskarminum, alt eftir um talan er um lættar, miðal ella torfórar uppgávir. Síðani er roknað út, hvussu stórir prosentpartur av uppgávuunum hoyrir til tær ymisku tilgongdirnar.

Eins og tað er galdandi fyri lesifatanina, vórðu prosentmál fyri tilgongdirnar í hugtakskarminum fyri stöddfrøði ásett. Hesi eru skrivað í klombrum.

Hyggja vit eftir normalfordeilingini og samanbera hana við hugtakskarminum, sæst, at uppgávuarnar eru fjølbroyttar og hava í sær ein stigvøkstur. Tó høvdu summar av uppgávuunum kunnað verið torfórari.

Støddfrøði, 7. flokkur

Hugtaksкарmurin

	Løtt	Miðal	Torfør
1. stig (Mál: uml. 35%)	Talstýkkir, rokna, finna, avlesa, paratvitan		
2. stig (Mál: uml. 50%)	Finna upplýsingar og rokna, avles og rokna, einfalt háttalag (tekstur og grafar)		
3. stig (Mál: uml. 15%)	Meta, hugleiða, fleiri háttaløg, fleiri roknigongdir		

Til ber eisini at samanbera hugtaksкарmin við ávegismálini í støddfrøði fyri 6. flokk. Til tilgongdina í 1. stigi er samljóð millum ávegismálini t.d. “at skyna á støðubundnu talskipanini” og “at rokna einfalda prosentrokning”.

Tilgongdin fyri 2. stig snýr seg um at avlesa og rokna og ymisk einföld háttaløg. Hetta samsvarar ávegismálunum í støddfrøði fyri 6. flokk “at spegla, snara og javntekna” og “at arbeiða við hugtøkunum *punkt, linjustykki, rættar linjur og vinklar*”.

Verður samanborið við tilgongdina í 3. stigi, sum er um at meta, hugleiða og nýta fleiri háttaløg, eru eisini dømi um hesar førleikar í ávegismálunum. T.d. “at máta við hóskandi mátieindum og umrokna frá einari eind til aðra” og “at leggja úrslit fram í talvum og ritmyndum, at lesa og greina tær bæði munnliga, á pappíri og við hentleikum í talgildum rokniarki”.

Niðanfryri verða dømi frá landsroyndini lýst út frá teimum ymisku tilgongdunum.

1.stig

Lættar uppgávur:

2. partur – næmingurin skal rokna rein tøl, draga frá.

$$652 - 239 = \boxed{}$$

Miðal:

12. partur – næmingurin skal rokna tríggar líkningar á ymsum torleikastigi.

b) $4x - 2 = 14$

$x =$

Torfðrar:

20. partur – næmingurinn skal duga at leggja töl saman í rokniarki.

6. flokkur hefur gjört av at savna pening til floksferðina. Tey fara runt at hjálpa bygdarfólkinum við ymiskum fyrifallandi. Afturfyri fáa tey pening. Tey eru í 5 bólkum. Her er ein mynd av rokniarkinum, sum lærarin hjálpti teimum at gera.

2. stig

Lættar uppgávur:

13. partur – næmingurinn skal spegla tríkant um y-ásina.

Spegla tríkantin um y-ásina

Trýst á polygon

Miðal:

8. partur – næmingurinn skal loysa roknisøgu við fleiri roknilgongdum.

Marin fer ein biltúr. Hon koyrir 60 km um tíman.

Hvussu langt koyrir hon í ein tíma og 45 minuttir? km

Torfðrar:

7. partur – næmingurinn skal loysa roknisøgu við fleiri roknilgongdum.

Jens fær 800 kr. í lön fyri hvørja arbeiðsviku.

Hann ætlar at spara saman til eina teldu. Teldan kostar 12.000 kr.

Hvussu nógvar vikur skal hann spara saman?
vikur

3.stig

Lættar uppgávur:

6. partur – næmingurinn skal rokna rúmd og yvirflatu á skapi úr sentiterningum.

Hvør puntur er 1 cm^2

Hvussu nógvur sentiterningar hevur Rógvi brúkt?

Hvat er rúmdin á skapinum?

cm^3

Rokna yvirflatuna á skapinum

cm^2

Miðal:

16. partur – næmingurinn skal hugleiða um ymisk skap.

Tvey av hesum skapunum kunnu boyggjast til kassar við loki.

Hvørji eru tey?

Torførar:

Ongar slíkar uppgávur eru.

Uppgávurnar í stóddfrøði

Uppgávan er í 21 pørtum

25 uppgávur eru til samans. Fult stigatal gevur 53.

Partur 1 er tvey roknistykki at leggja saman, tó er eitt av stykkjunum við desimaltølum. Fult stigatal gevur 2 stig.

Partur 2 er tvey roknistykki at draga frá, tó er eitt av stykkjunum við desimaltølum. Fult stigatal gevur 2 stig.

Partur 3 er tvey roknistykki at falda, tó er eitt av stykkjunum við desimaltølum. Fult stigatal gevur 2 stig.

Partur 4 er ein roknisøga við einum roknistykki at býta. Fult stigatal gevur 2 stig.

Partur 5 er um mátulufall og at avlesa kort, eitt roknistykki. Fult stigatal gevur 2 stig.

Partur 6 snýr seg um rúmd/yvirflatu, 3 roknistykki eru. Næmingurinn fær mynd av sentiterningum. Fult stigatal gevur 3 stig.

Partur 7 er ein roknisøga um løn og samansparing. Eitt roknistykki um at falda og býta. Fult stigatal gevur 2 stig.

Partur 8 er ein roknisøga um kilometrar og tíð. Eitt roknistykki. Fult stigatal gevur 2 stig.

Partur 9 snýr seg um gjaldoyra. Næmingurinn skal umrokna krónur til evrur. Eitt roknistykki. Fult stigatal gevur 2 stig.

Partur 10 er tvey roknistykki við klombrum og fleiri tølum. Fult stigatal gevur 2 stig.

Partur 11 er um prosent og desimaltøl. 7 roknistykki. Fult stigatal gevur 7 stig.

Partur 12 snýr seg um líkningar. 3 roknistykki. Fult stigatal gevur 3 stig.

Partur 13 er uppgáva um spegling. Næmingurin skal spegla tríkantin um y-ásina. Fult stigatal gevur 2 stig.

Partur 14 er um brot. 3 roknistykki. Fult stigatal gevur 3 stig.

Partur 15 snýr seg um hagfrøði um smittutølini í Føroyum, útgangsstøði í veruleikanum. 2 roknistykki. Fult stigatal gevur 4 stig.

Partur 16 er ein uppgáva um at gera kassar. Trý roknistykki. Fult stigatal gevur 3 stig.

Partur 17 er ein roknisøga við eini talvu, sum næmingurin skal avlesa. 3 roknistykki, leggja saman. Fult stigatal gevur 3 stig.

Partur 18 snýr seg um at tekna linju í krossskipan, eitt stykki. Fult stigatal gevur 1 stig.

Partur 19 er um at tekna linju, skurðpunkt, tvey stykki. Fult stigatal gevur 3 stig.

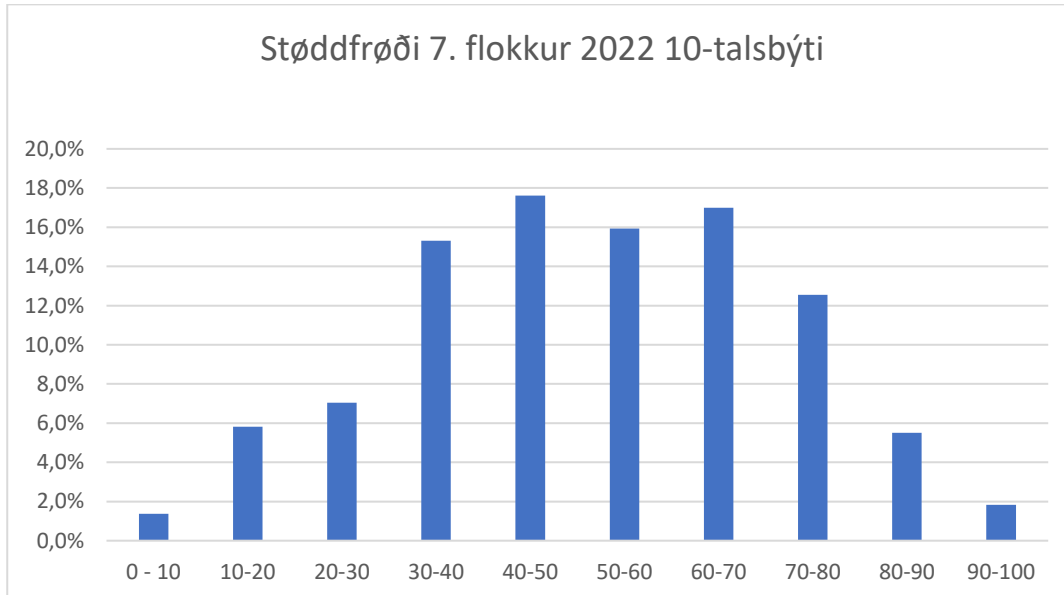
Partur 20 er ein roknisøga, sum snýr seg um at savna pening inn til floksferð. Næmingurin skal við forritinum Excel avgera, hvør frymil skal brúkast at rokna stykkið við. Fult stigatal gevur 1 stig.

Partur 21 snýr seg um uppgávur, har næmingurin skal meta um úrslitið, eitt stykki. Fult stigatal gevur 2 stig.

Úrslit í støddfrøði, 7. flokkur 2022

Í 7. flokki vóru 653 næmingar til landsroynd í støddfrøði.

Miðal fyri landið: 51,6%



Myndil 19

Sambært myndlinum (19) omanfyri hava einans 1,8% av øllum næmingunum millum 90 og 100% av uppgávuunum rættar. Hyggja vit at øvugta endanum, eru tað næstan sami prosentpartur, nevniliga 1,4%, sum hevur millum 0 og 10% rættar uppgávur. Uml. helvtin av næmingunum hevur roknað millum 40 og 70% av uppgávuunum rætt. Verður samanborið við miðalprosenttalið í fjør, sum var

63,4%, gevur hetta ábending um, at uppgávnarnar hava verið í torførari lagi í ár. Landsyvirilitið yvir støddfrøði fyri 7. flokk verður greinað niðanfyri.

Soleiðis loystu næmingarnir uppgávnarnar

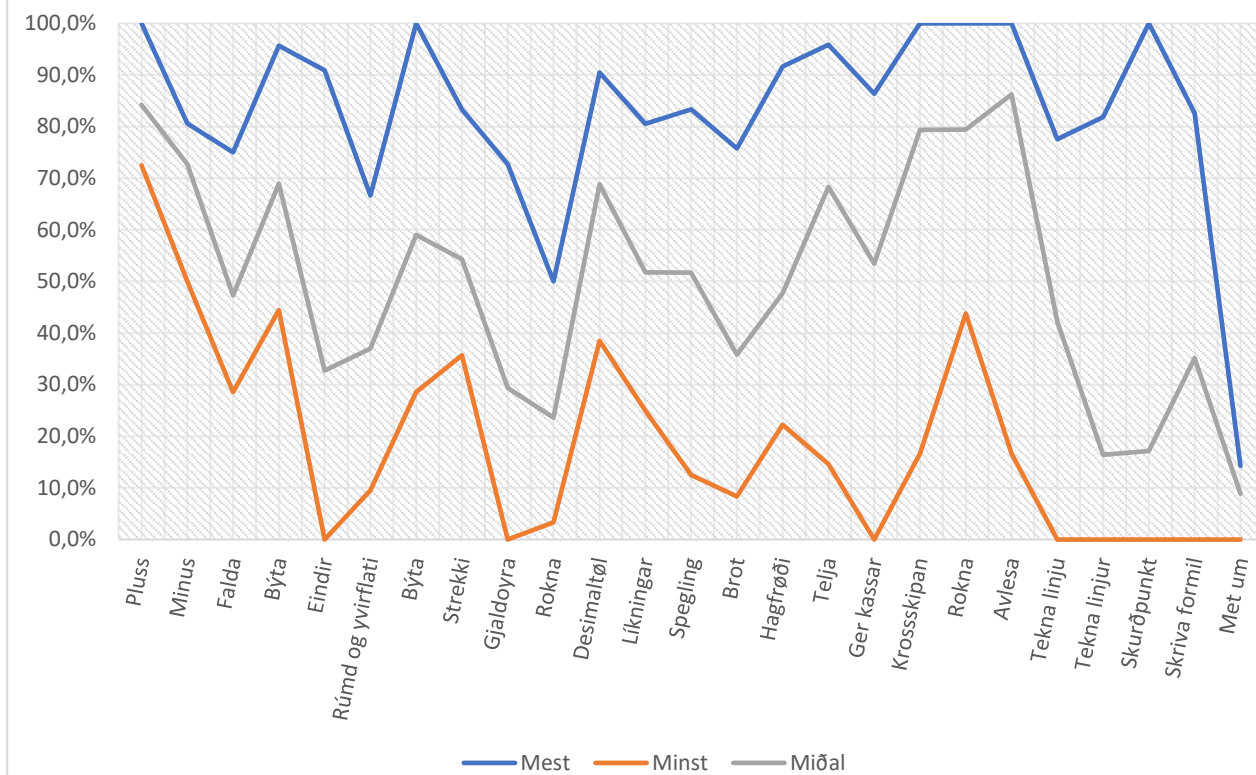
Sambært talvuni niðanfyri (20) er tað sera misjavn, hvussu næmingarnir hava loyst tær ymisku partarnar. Uppgávnarnar, har miðalprosenttalið er oman fyri 50%, eru trettan í talið, og eru tær hesar 1, 2, 4, 7, 8, 11, 12, 13, 15:2, 16:1, 16:2, 17:1 og 17:2. So statt eru uppgávnarnar, har miðalprosenttalið er niðan fyri 50% tólv í tali.

Uppgávnarnar, har miðalprosenttalið er beint niðan fyri 50%, teljast trýggjar, nevniliga 3. partur (47,3%), uppgáva 15:1 (47,7%) og 18. partur (42,2%). 3. partur fatar um tvær rokniuppgávur at falda við reinum tølum. Talan er um einfaldar uppgávur, hóast eitt av stykkjunum er við kommatølum, og er hetta helst orsøkin til, at meira enn helvtin av næmingunum ikki hevur megnað at loyst hesa uppgávuna. Hinar báðar uppgávnarnar snúgva seg um ávikavist hagfrøði (15:1) og at tekna linju í krossskipan (18).

Aðrar partar, sum eru verdir at leggja til merkis, eru 5. partur (32,7%), 6. partur (37%) og 9. partur (29,4%). 5. partur snýr seg um mátilutfall, har næmingurin skal umrokna cm til km. Hendan uppgávan verður mett at vera í 3. stigi í hugtakskarminum, og er so statt ein torfør uppgáva. Í 6. parti skulu næmingarnir rokna rúmd og yvirflatu av sentiterningi, og verður henda uppgávan eisini mett at vera úr 3. stigi í hugtakskarminum. 9. partur er um at rokna gjaldoyra, og hoyrir henda uppgávan til 2. stig í hugtakskarminum.

Tað er eyðsýnt, at næmingarnir hava havt stórar avbjóðingar í serliga teimum seinastu uppgávuunum, 19:1 og 19:2 (undir 20%), 20 (35,2%) og 21 (8,9%). Ein orsøk til hetta kann vera, at nógvir av næmingunum ikki hava megnað at rokna allar partarnar ígjøgnum, og er hetta heldur ikki ætlanin við landsroyndini. Tó má staðfestast, at miðalprosenttølini benda á, at uppgávnarnar hava verið í so torførari í ár.

Landsvirlit Støddfrøði 7. flokkur



Myndil 20

Uppgávir í stöddfrøði og í hugtakskarminum

	Løtt	Miðal	Torfør
1. stig 42,4% (mál: 35%)	6	3	5
2. stig 36,4% (mál: uml. 50%)	4	6	2
3. stig 21,2% (mál: uml. 15%)	4	3	

Í stöddfrøði til 7. flokk eru 25 uppgávir til samans. Spurningarnir eru allir skipaðir inn í tær ymisku tilgongdirnar í hugtakskarminum, alt eftir um talan er um lættar, miðal ella torfórar uppgávir. Síðani er roknað út, hvussu stórir prosentpartur av uppgávuunum hoyrir til tær ymisku tilgongdirnar.

Eins og tað er galdandi fyri lesifatanina, vórðu prosentmál fyri tilgongdirnar í hugtakskarminum fyri stöddfrøði ásett. Hesi eru skrivað í klombrum.

Sambært landsyvirlitinum og 10-talsbýtinum er eyðsýnt, at nógvir næmingar hava havt avbjóðingar í nógvum av uppgávuunum. Hetta sæst eisini aftur í hugtakskarminum, har sjev uppgávir eru mettar at hoyra til 3. stig, og er hetta helst í meira lagi.

Náttúra og tækni, 5. flokkur

Hugtaksarmurinn

	Løtt	Miðal	Torfør
1. stig uml.35%	Fakta, paratvitan		
2. stig uml.50%	Tvey "tekstsløg", lesa millum linjurnar		
3. stig uml.15%	Meta um, hugleiða, abstraktión		

Í galdandi námsætlan fyri náttúru og tækni eru eingi ávegismál fyri 4. flokk. Hetta er ein avbjóðing, bæði viðvíkjandi uppgávugerð, men eisini viðvíkjandi at skipa tær ymisku uppgávnar í hugtaksarmin. Talan kann soleiðis bara verða um eina meting av undirvísingartilfarinum, sum verður nýtt í náttúru og tækni, tá uppgávnar til landsroyndina verða gjørdar, og uppgávnar verða mettar sambært hugtaksarminum. Sum nevnt í landsroyndarfrágreiðingini í fjør, er nýtt tilfar komið til lærugreinina. Tó fylgir hetta tilfarið ikki heilt námsætlanini, og tí kann uppgávunevndin bert í ávísan mun fáa íblástur frá hesum tilfarinum.

Niðanfyrri verða dømi frá uppgávuni í náttúru og tækni fyri 5. flokk flokkaði til tær ymsu tilgongdirnar í hugtaksarminum.

1.stig

Lættar uppgávur:

5.partur – paratvitan, kenna mun á støðufugli og flytifugli.

Hvørjir fuglar eru flytifuglar, og hvørjir fuglar eru støðufuglar?

Miðal:

8. partur – paratvitan, men næmingurin má kenna til ymsar býir í Noregi og Finnlandi.

Hvørjir býir eru í Noregi, og hvørjir eru í Finnlandi?

Torfør:

9. partur – paratvitan, men næmingurin má kenna til mentan og landslag í ávikavist Noregi og Finnlandi.

Hvørjar myndir eru úr Noregi, og hvørjar myndir eru úr Finnlandi?

2. stig

Lættar uppgávur:

18. partur – fýra myndir av ymiskum mátitólum, sum næmingurin skal kenna navnið á.

Hvørji eru mátitólini?

Miðal:

24. partur – næmingurin skal svara fýra spurningum um støðu-el, nýta forritið sum hjálp.

Svara spurningunum. Tú kanst nýta forritið sum hjálp.

Torfør:

17. partur – næmingurin skal við støði í einum grafi svara trimum spurningum um burturkast.

Svara rætt ella skeivt við støði í grafinum niðanfyri

3.stig

Eingin uppgáva er mett at hoyra til hesa tilgongdina.

Uppgávurnar í náttúru og tøkni

Uppgávan er í 24 pørtum.

24 uppgávur eru til samans. Fult stigatal gevur 86 stig.

Partur 1 er um heimstaðin, at kenna oyggjarnar í Føroyum. Fult stigatal gevur 4 stig.

Partur 2 snýr seg um at kenna mun á bygd og býi. Fult stigatal gevur 5 stig.

Partur 3 er um skordýr. Fult stigatal gevur 4 stig.

Partur 4 snýr seg um umskapan hjá djórum. Fult stigatal gevur 4 stig.

Partur 5 er um ymisk fuglasløg, og hvørt tey eru støðu- ella flytifuglar. Fult stigatal gevur 4 stig.

Partur 6 er um flytifuglar. Fult stigatal gevur 2 stig.

Partur 7 snýr seg um Norðurlond. Fult stigatal gevur 5 stig.

Partur 8 er um býir í ávikavist Noregi og Finnlandi. Fult stigatal gevur 6 stig.

Partur 9 eru 6 myndir úr ávikavist Noregi og Finnlandi, sum næmingurin skal flyta til rætt stað. Fult stigatal gevur 6 stig.

Partur 10 er stutt filmsbrot, sum snýr seg um kalda og heita luft. 3 spurningar, sum taka støði í innihaldinum í filmsbrotinum. Fult stigatal gevur 1 stig.

Partur 11 er framhald av uppgávuni um kalda og heita luft. Fult stigatal gevur 4 stig.

Partur 12 snýr seg um sansirnar hjá menniskjanum. Fult stigatal gevur 5 stig.

Partur 13 er framhald um sansirnar, følisansurin. Fult stigatal gevur 1 stig.

Partur 14 snýr seg um ymiskar orkukeldur. Fult stigatal gevr 5 stig.

Partur 15 er framhald um orkukeldur, varandi og ekki varandi orka, næmingurin skal avlesa stabbamynd. Fult stigatal gevr 3 stig.

Partur 16 er um dálking og er ein lýsing um endurnýtslu av glasi. Fult stigatal gevr 2 stig.

Partur 17 er um burturkast og vísir graf, sum næmingurin skal avlesa. Fult stigatal gevr 3 stig.

Partur 18 snýr seg um mátitól, og næmingurin skal draga myndir til rætta svarið. Fult stigatal gevr 4 stig.

Partur 19 er framhald um mátitól, og hvat hesi tólini hvør í sær máta. Fult stigatal gevr 4 stig.

Partur 20 er um vatn. Næmingurin skal við einum stabba vísa, hvar frystipunktið hjá vatn er. Fult stigatal gevr 1 stig.

Partur 21 er framhald um vatn, og í hesari uppgávuni skal næmingurin vísa, hvar kókipunktið er. Fult stigatal gevr 1 stig.

Partur 22 er framhald um vatn. Næmingurin skal út frá mynd vísa, hvat er ávikavist saltvatn og feskt vatn. Fult stigatal gevr 3 stig.

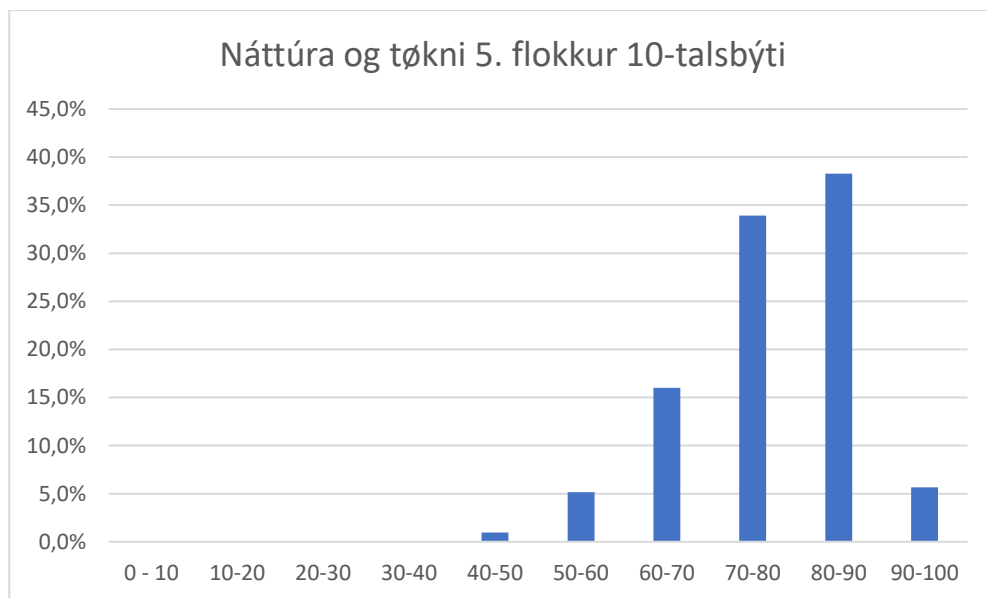
Partur 23 er um evnisnøgd, og hvørji evni flóta og søkka í vatn. Fult stigatal gevr 5 stig.

Partur 24 snýr seg um el-læru. Næmingurin skal svara 4 spurningum og kann nýta forritið sum hjálp. Fult stigatal gevr 4 stig.

Úrslit í náttúru og tøkni, 5. flokkur 2022

Í 5. flokki vóru 619 næmingar til landsroynd í náttúru og tøkni.

Miðal fyri landið: 76,8%



Myndil 21

Myndilin (21) omanfyri vísir, at 5,7% av næmingunum høvdu millum 90 og 100% av uppgávuunum rættar. Hinvegin megnaði yvir helvtin av næmingunum at loysa millum 70 og 90% av uppgávuunum. Myndilin vísir eisini, at eingin næmingur hevði niðan fyri 40% av uppgávuunum rættar. Verður

samanborið við úrslitið frá í fjór (73,4%), so er 10-talsbýtið í ár rættiliga líkt tí í fjór. Staðfestast kann aftur í ár, at uppgávnar hava verið í so lættar fyrri nógvur næmingar, sum bert hava fingið avbjóðingar í nøkrum fáum uppgávum.

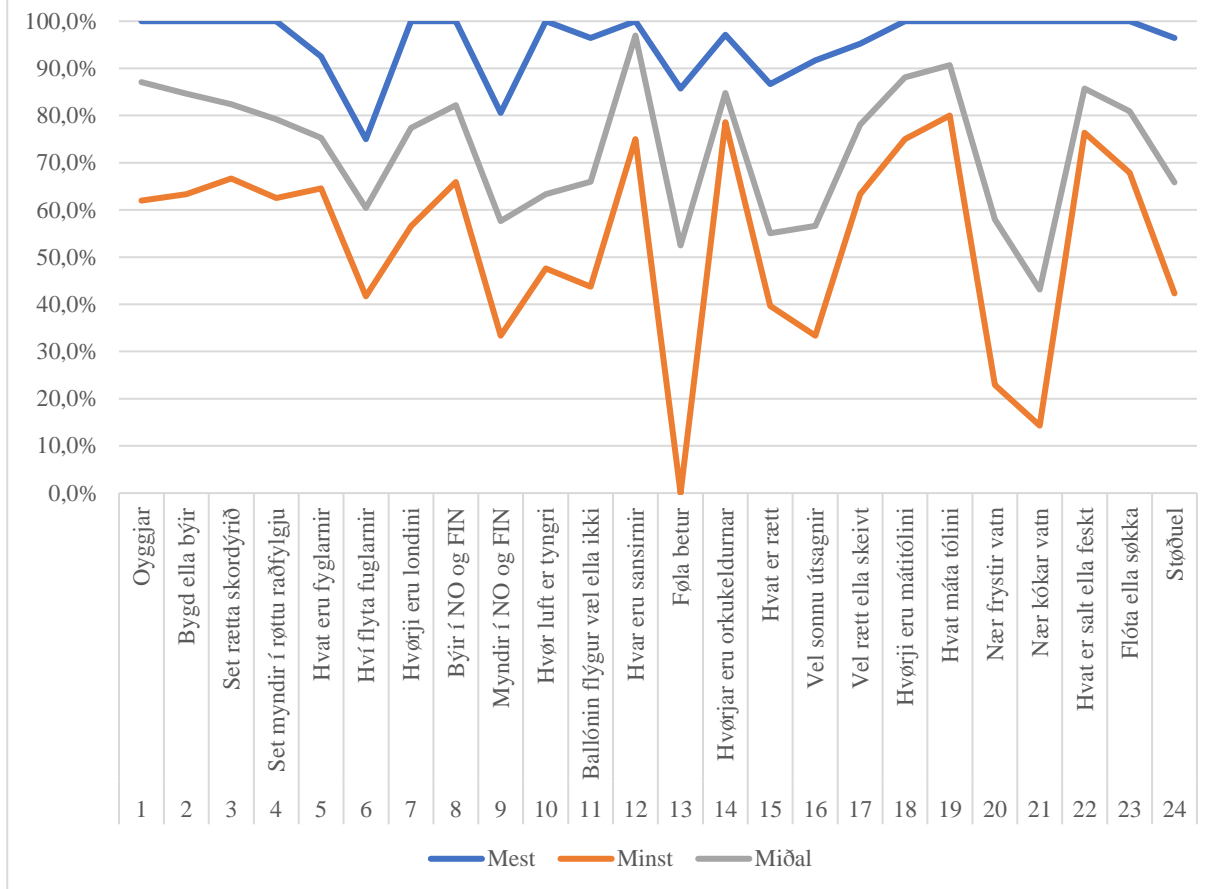
Soleiðis loystu næmingarnir uppgávnar

Sambært myndlinum (22) niðanfyrri er nokk so misjavnt, hvussu næmingarnir hava megnað at loyst tær ymisku uppgávnar. Hyggja vit eftir pørtunum, har miðalprosenttalið er oman fyrri 80%, eru teir tíggju í tali (1 - 3, 8, 12, 14, 18 - 19, 22 og 23). Partar, har miðalprosenttalið er oman fyrri 60%, telja átta (4 - 7, 10 - 11, 17 og 24). So statt eru seks partar, sum hava eitt miðalprosenttal, sum er niðan fyrri 60% (9, 13, 15, 16, 20 og 21).

Áhugavert er at kanna uppgávnar, sum hava fingið eitt miðalprosenttal lægri enn 60%. Til uppgávuna í 9. parti eru seks myndir, har næmingurin skal avgera, hvørt tær hoyra til Noregs ella Finnlands. Hóast hetta er paratvitan, er hetta ein torfór uppgáva, sum verður skipað undir 1. stig í hugtakskarminum, tí næmingurin má kenna til norska og finska mentan og landslag. Miðalprosenttalið er 57,6% fyrri hendan partin. Hyggja vit eftir uppgávnunum í pørtunum 20 og 21, eru tær ávikavist um “Nær frystir vatn” og “Nær kókar vatn”. Talan er um paratvitan, sum tó hefur eitt hægri torleikastig, av tí at næmingurin má vísa hetta á eini stabbamynd. Miðalprosenttølini fyrri part 20 er 58% og fyrri part 21 43%. Sannlíkt er, at ikki allir flokkar hava fingið undirvísing í hesum, tí stórur munur er á skúlum, sum hava klárað seg best (100%), og teimum, sum hava fingið lægst prosenttal fyrri hesar uppgávnar (22,9% og 14,3%). Ein onnur uppgáva, har hetta er galdandi, er úr parti 13, har næmingurin skal vita, hvar á kroppinum fólisansurin er sterkast. Skúlarnir, sum hava klárað seg best, hava fingið 100%, og tey sum hava fingið lægst stig, hava fingið 0%. Miðalprosenttalið til hesa uppgávuna er 52,5%.

Sum nevnt eru eingi ávegismál til náttúru og tøkni í 4. flokki, og er hetta ein avbjóðing í sambandi við uppgávugerð og meting av uppgávum. Harumframt er náttúra og tøkni ein spildurnýggj lærugrein hjá næmingunum í 4. flokki, so metast kann, at tey enn ikki hava fingið eitt nóg gott grundarlag í lærugreinini aftaná at hava havt hana á tímatalvuni í eitt ár. Fleiri ferðir hefur verið mælt til at strika landsroyndina í náttúru og tøkni fyrri 4. flokk. Møguliga er hetta vert at umhugsa hjá myndugleikunum.

Landsyvirilit, Náttúra og tøkni 5. flokkur



Myndil 22

Náttúra og tækni, 7. flokkur

Hugtaksкарmurin

	Løtt	Miðal	Torfør
1. stig uml. 35%	Fakta, paratvitan		
2. stig uml. 50%	Tvey "tekstsløg", lesa millum linjurnar		
3. stig uml. 15%	Meta um, hugleiða, abstraktión		

Ávegismál eru fyri 6. flokk í náttúru og tækni, og ger hetta tað munandi lættari at samanbera uppgáurnar í landsroyndini við námsætlanina. Tilgongdin í 1. stigi í hugtaksкарминum snýr seg um fakta og paratvitan. Í námsætlanini eru fleiri dømi um hetta, t.d. "at eygleiða og greiða frá um ávís fuglasløg" og "at greiða frá fløggum, høvuðsstøðum og høvum í Norðurlondum". Í 2. stigi er tilgongdin um tvey tekstsløg (t.d. myndir ella grafar) og at duga í ávísan mun at lesa millum linjurnar. Ávegismál í námsætlanini, sum eru samanberilig við hesum, eru t.d. "at lesa einføld veðurkort" og "at nýta ymisk máttól og at greiða frá sambandinum millum ymisk mát". Tá talan er um tilgongdina í 3. stigi, sum snýr seg um at hugleiða og abstraktión, er eitt sindur torførari at finna dømi um hetta í námsætlanini. Tó er her eitt dømi frá ávegismálanum, sum er í samljóð við tilgongdina í 3. stigi: "at meta um, hvussu CO₂-útlát kann ávirka umhvørvi okkara og seta fram loysnir at minka útlátið".

Niðanfyrri verða dømi frá uppgávu í náttúru og tækni fyri 7. flokk skipaði í mun til tær ymsu tilgongdirnar í hugtaksкарминum.

1.stig

Lættar uppgávur:

7. partur – paratvitan, næmingurin skal seta heitið á ymsar heimspartar.

Set heitið á heimspartinum til rætta staðið

Miðal:

3.partur – paratvitan, næmingurin skal vísa, at hann/hon skilir gongdina í laksaaling.

Set myndirnar í rætta raðfylgju

Torførar:

10. partur – paratvitan, næmingurin skal vísa, at hann/hon kennir ættirnar.

Úr hvørjum ættum koma bláu pílarir?

2. stig

Lættar uppgávur:

11. partur – næmingurin skal avlesa veðurkort

Svara útsøgnunum við støði í veðurforsøgnini niðanfyri

Miðal:

15. partur – næmingurin skal við støði í myndum vísa, at hann/hon hevur skil fyri vøddum og rørslu.

Á myndini niðanfyri síggjast tvær støður ein armur kann vera í. Vøddarnir eru frámerktir A og B.

Torførar:

21. partur – næmingurin skal avlesa føroyakort og gera yvirlit yvir fjøllini í Kunoy.

Set fjøllini í Kunoy eftir hædd

3.stig

Lættar uppgávur:

Eingin uppgáva er mett at hoyra til her.

Miðal:

Eingin uppgáva.

Torførar:

20. partur – næmingurin skal við støði í fimm myndum av føroyskum bygdum meta um, hvar tær eru staðbundnar í Føroyum.

Set myndina av bygdini til rætta staðið

Uppgávarnar í náttúru og tøkni

Uppgávan er í 24 pørtum.

24 uppgávur eru til samans. Fult stigatal gevur 100 stig.

Partur 1 er um **heimstaðin**, evnið er gróður, plantur, **6 spurningar** um at kenna navnið á plantuni (myndir). Fult stigatal gevur 6 stig.

Partur 2 snýr seg um fotosyntesuna, **4 spurningar** (tekning av træi). Fult stigatal gevur 4 stig.

Partur 3 er um dýr, aling av laks, **4 spurningar** við myndum av gongdini frá rogn til vaksin laksur (myndir). Fult stigatal gevur 4 stig.

Partur 4 snýr seg eisini um laks, **5 spurningar** um at svara rætt og skeivt um laksin (mynd av laks, sum tó ikki hevur beinleiðis samband við spurningarnar). Fult stigatal gevur 5 stig.

Partur 5 er um jarðfrøði, **4 spurningar** um føroysku jarðfrøðina (tekning av jarðfrøðini). Fult stigatal gevur 4 stig.

Partur 6 er eisini um jarðfrøði, kol, **4 spurningar** (tvey røtt svar), (mynd av koli). Fult stigatal gevur 2 stig.

Partur 7 ber heitið **heimurin uttan um okkum**, evnið er landafrøði, **4 spurningar**, mynd av heiminum. Fult stigatal gevur 4 stig.

Partur 8 er um høvuðsstaðir í Evropa, **5 spurningar**, kort av Evropa. Fult stigatal gevur 5 stig.

Partur 9 snýr seg um fólkatal í ymsum heimspørtum, **4 spurningar** um at svara rætt/skeivt, kort av heiminum. Fult stigatal gevur 4 stig.

Partur 10 er um veðurfrøði, **4 spurningar** um ymsu ættirnar í Føroyum. Fult stigatal gevur 4 stig.

Partur 11 snýr seg um veðurforsøgn, **4 spurningar**, talva frá landsverk.fo um veðrið í Føroyum. Fult stigatal gevur 4 stig.

Partur 12 er um veðurlíkindi, **2 spurningar**, føroyakort. Fult stigatal gevur 2 stig.

Partur 13 ber heitið **samspæl menniskjunnar við náttúruna**, mannakroppurin, **5 spurningar** um gøgn, mynd av mannakroppi við gøgnum. Fult stigatal gevur 5 stig.

Partur 14 er um vøddar, **4 spurningar** um vøddarnar. Fult stigatal gevur 4 stig.

Partur 15 er um vøddar og rørslu, “vel rætta svarið”. Fult stigatal gevur 1 stig.

Partur 16 snýr seg um orku, **4 spurningar**, talva við yvirliti yvir orkuframleiðslu í Føroyum. Fult stigatal gevur 4 stig.

Partur 17 er ein stuttur lýsingarfilmur um biogass, **5 spurningar** um rætt/skeivt. Fult stigatal gevur 5 stig.

Partur 18 er um dálking, **3 spurningar** við støði í burturkasttrappuni. Fult stigatal gevur 3 stig.

Partur 19 snýr seg um burturkast og endurnýtslu. Fult stigatal gevur 5 stig.

Partur 20 er um náttúrufrøði og tøkni, bygdir, kort yvir Føroyar og myndir av 5 ymiskum bygdam. Fult stigatal gevur 5 stig.

Partur 21 er um fjöll, **seks spurningar** at seta fjøllini í Kunoy upp eftir hædd. Fult stigatal gevur 6 stig.

Partur 22 snýr seg um evnafrøði, sýru og basa, **5 spurningar** (rætt/skeivt), forrit knýtt at spurningunum. Fult stigatal gevur 5 stig.

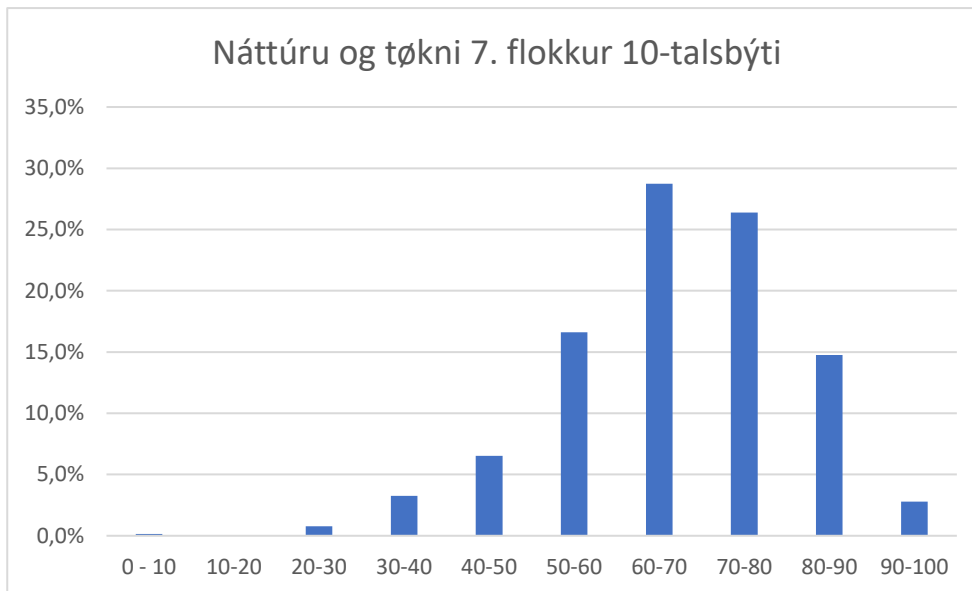
Partur 23 er um mýl og atom, **5 spurningar** (rætt/skeivt), mynd knýtt at spurningunum. Fult stigatal gevur 5 stig.

Partur 24 er sjónband um loysingarføri, hvussu salt uppløysist. Fult stigatal gevur 4 stig.

Úrslit í náttúru og tøkni, 7. flokkur 2022

Í 7. flokki vóru 644 næmingar til landsroynd í náttúru og tøkni.

Miðal fyri landið: 66,4%



Myndil 23

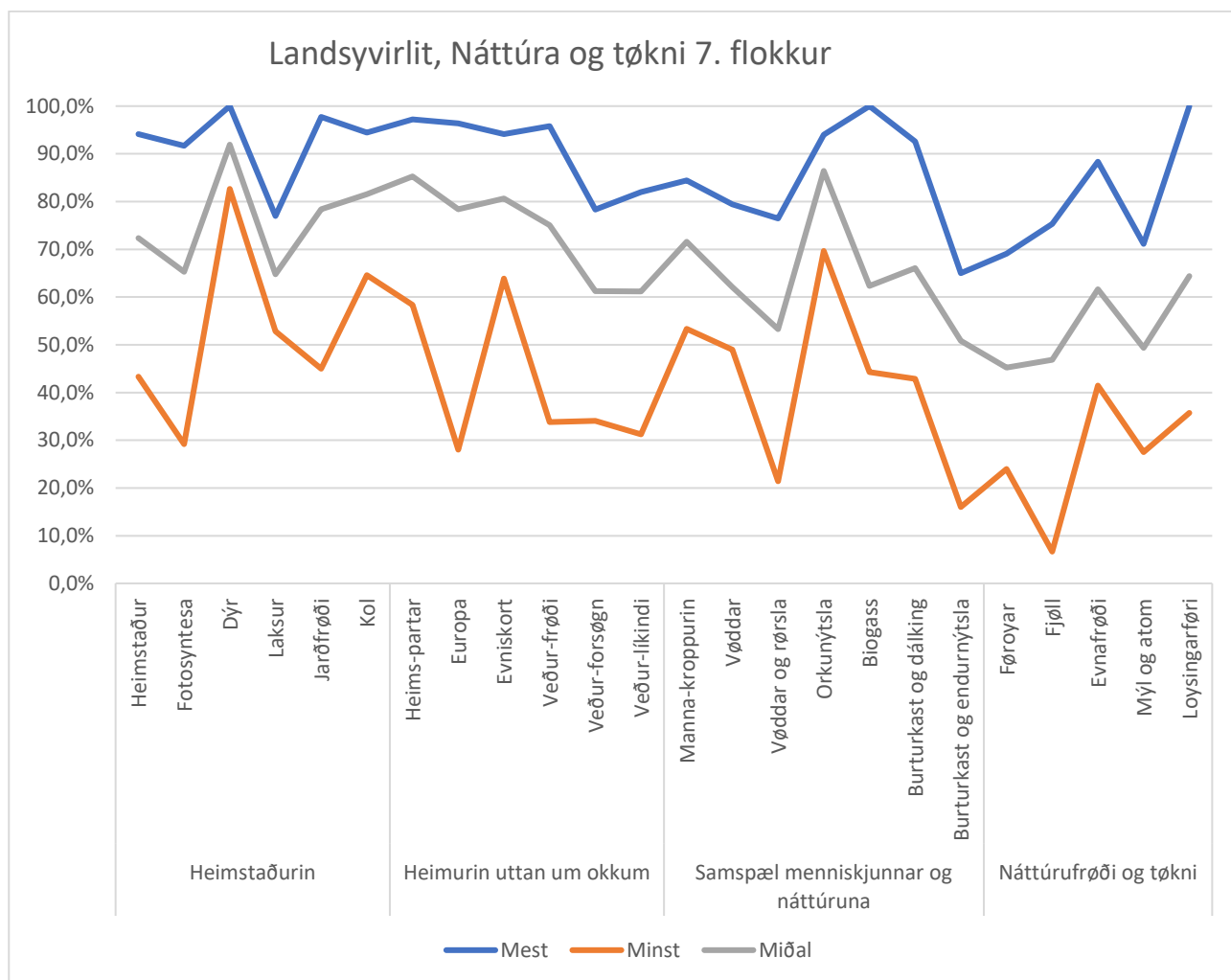
Myndilin (23) omanfyri vísir, at niðan fyri 20% av næmingunum hava fingið stig fyri millum 80% og 100% av uppgávanum. Eisini sæst á myndlinum, at oman fyri helvtin hevur fingið stig fyri millum 60% og 80% av uppgávanum. Samanborið við í fjør er 10-talsbýtið í ár ógvuliga líkt tí í fjør, tá miðal fyri landið var 66,3%.

Soleiðis loystu næmingarnir uppgávarnar

Myndilin (24) niðanfyri vísir, at miðalprosenttalið er oman fyri 60% í nítjan (1 – 14, 16 – 18, 22 og 24) av teimum 24 pørtunum. Verður hugt eftir uppgávanum, har miðalprosenttalið er ávikavist beint oman fyri 50%, eru tær tvær í tali, ávikavist 15. partur (53,3%) og 19. partur (50,8%). Í uppgávuni í 15. parti skal næmingurin taka støði í myndum, sum vísa, hvussu vøddarnir í yvirarmi verða kreptir. Í hugtakskarminum er uppgávan mett at hoyra til 2. stig og er ein miðal uppgáva. Uppgávan í parti 19 er eisini mett at hoyra til 2. stig (miðal). Til hesa uppgávu hoyrir ein lítil tekstur um næming, sum ger uppgávu um burturkast. Eisini hoyra myndir, sum eru kendar frá endurnýtsluni, til hesa uppgávuna. Ein orsök til, at summir næmingar hava hildið uppgávuna vera torføra, kann vera, at hon er meira umfangandi enn hinar (við teksti og myndum). Tó er hetta ein góð og viðkomandi uppgáva, sum tekur støði í gerandisdegnum.

Partarnir, sum hava fingið lægst miðalprosenttal, eru 20. partur (45,2%), 21. partur (46,9%) og 23. partur (49,3%). Seta vit uppgávarnar inn í hugtakskarmin, hoyra tær til 2. stig og 3. stig. Uppgávan í 20. parti snýr seg um at staðseta fimm myndir av fýroyskum bygðum. Uppgávan er mett at hoyra til hægsta torleikastig í hugtakskarminum, nevnliga 3. stig, sum er torfør, av tí at næmingurin skal meta

og hugleiða um, hvussu landslagið sær út á myndini samanborið við føroyakortið. Hetta er áhugaverd uppgáva, sum tekur stóði í veruleikanum, men ikki er vist, at allir næmingar kenna til bygdinrar á myndunum, og er hetta helst orsøkin til, at summir næmingar hava hildið uppgávuna vera torføra. Teir báðir partarnir 21 og 23 eru mettir at hoyra til 2. stig, sum er miðal. Uppgávan í 21. parti snýr seg um at skipa fjøll í Kunoy eftir til hædd. Í uppgávuni er kort yvir Kunoy, og næmingurin skal vísa, at hann/hon dugir at avlesa kort. Út frá niðastu kurvuni (gulu) í landsyvirilitinum, sum vísir skúlar, sum hava fingið lægst miðalprosenttal (6,7%), kunnu vit lesa, at summir næmingar hava havt stórar avbjóðingar við hesi uppgávuni. Ein orsøk kann eisini vera tann, at tað ikki eru øll, sum hava nátt at loyst allar uppgávurnar.



Myndil 24

Uppgávarnar í náttúru og tækni og í hugtakskarminum

	Løtt	Miðal	Torfør
1. stig 45,8% (Mál: uml. 35%)	Fakta, paratvitan, avlesa		
	3	3	5
2. stig 45,8% (Mál: uml. 50%)	Tvey "tekstsløg", lesa millum linjurnar		
	1	6	4
3. stig 8,3% (Mál: uml. 15%)	Meta um, hugleiðing, abstraktión		
			2

Í náttúra og tækni til 7. flokk eru 24 uppgávar til samans. Spurningarnir eru allir skipaðir inn í tær ymisku tilgongdirnar í hugtakskarminum, alt eftir um talan er um lættar, miðal ella torfðrar uppgávar. Síðani er roknað út, hvussu stórir prosentpartur av uppgávuunum hoyrir til tær ymisku tilgongdirnar.

Eins og tað er galdandi fyri lesifatanina og støddfrøði, vórðu prosentmál fyri tilgongdirnar í hugtakskarminum fyri náttúru og tækni ásett. Hesi eru skrivað í klombrum.

Sum nevnt er helst lættari at gera landsroyndaruppgávar til 6. flokstig í náttúru og tækni. Ávegismál er fyri 6. flokk í námsætlanini, og næmingarnir hava havt lærugreinina í tvey ár. Ein ávís ábjóðing er tó, tí lærugreinin leggur upp til eina verkliga tilgongd. Kortini kann staðfestast, at uppgávunevndin í ár hevur megnað at gera rættiliga fjølbroyttar uppgávar, og sæst hetta aftur í landsyvirlitinum og í yvirlitinum av hugtakskarminum.

Niðurstøða

Fyri tveimum árum síðani, á heystið 2020, fór Próvstovan miðvíst undir at førleikamenna uppgávunevndirnar í landsroyndini. Verður lisið í Landsroyndarfrágreiðingunum frá 2020 og 2021, sæst, at nógv er hent hesi støku trý árin.

Próvstovan skipaði fyri vistarskeiði á Gjáargarði heystið 2020. Við á skeiðnum vóru uppgávunevndirnar, sum m.a. fingi kunning og upplæring í WISEflow-skipanini. Eisini vóru fólk frá Námsvísindadeildini og høvdu framløgu um PISA, og hvussu uppgávnar í hesi kanningin eru samansettar. Ætlanin er ikki, at uppgávnar í landsroyndini skulu vera avrit av PISA, men henda framløgan var ætlað sum íblástur til at menna uppgávnar í landsroyndini, sum áður hava verið nógv merktar av uppgávum við faktaspurningum, sum næmingar skulu duga uttanat, finna svar uppá í tekstinum ella sláa upp á t.d. netinum.

Sum nevt í frágreiðingunum frá 2020 og 2021 er arbeiðið við at dagføra námsætlanirnar í fólkaskúlanum og á miðnámi í gongd. Námsætlanirnar fyri føroyskt, stødfrøði og náttúru og tøkni í fólkaskúlanum eru so gott sum lidnar, men eru enn ikki komnar í gildi. Sostatt mugu uppgávunevndirnar taka støðu út frá verandi námsætlanum. Í frágreiðingini í fjør varð nevt, at nýtt undirvísingartilfar til ymsu lærugreinarnar er komið út (m.a. *Nem* í føroyskum, *Rokning* í stødfrøði og *Gaia* í náttúru og tøkni), og stuðlar hetta bæði undir verandi námsætlanum, men leggur samstundis eisini upp til ein øðrvísi hugsanar- og spyrjihátt, sum leggur dent á eitt miðvíst hækkandi torleikastig.

Arbeiðið at menna landsroyndaruppgávnar varð í fjør víðkað við, at hugtaksarmarnir fyri tær einstøku lærugreinarnar vórðu lagdar fram fyri uppgávunevndirnar. Ætlanin við teimum er at leggja uppgávugerðina í eina fasta legu, sum ger tað høgligari hjá uppgávunevndunum at gera uppgávnar og hugsa um stigvøkstur. Samstundis skal hugtaksarmurin eisini vera eitt greitt amboð, sum gevur næmingunum móguleika at vísa, í hvønn mun teir megna uppgávur, sum eru á ymiskum torleikastigum. Eisini er ætlanin, at hugtaksarmarnir skulu gera tað lættari hjá skúlaleiðslum og lærarum at fyrivalda seg til, eftir hvørjum leisti landsroyndarspurningarnar eru mentir.

Í ár er so statt fyrstu ferð, at uppgávunevndirnar hava havt ein hugtaksarm í tonkunum í samband við gerð av uppgávum. Somuleiðis er eisini fyrstu ferð, at uppgávnar í Landsroyndarfrágreiðingini verða mettar eftir hugtaksarmum. At tað uttan iva tekur tíð at venja seg við at skula hava støðu til ein slíkan hugtaksarm, samstundis sum uppgávnar verða gjørdar, er eyðsæð, og er tað neyðugt at hugsa um, tá uppgávnar skulu skipast eftir teimum ymsu tilgongdunum.

Tey ávísu prosenttølini fyri tær ymisku tilgongdirnar skulu sum nevt síggjast sum vegleiðandi. Hyggja vit eftir teimum ymisku hugtaksørmunum, har ymsu uppgávnar eru mettar at hoyra til, fáa vit tó eina greiða ábending um, at ein stigvøkstur er í uppgávunum, og gevur hetta eina fatan av, at uppgávnar eru fjølbroyttar, og í nógvum førum krevja meira enn eina paratvitan. Tað er kortini umráðandi, at hugtaksarmar eins og væl sum uppgávur verða eftirmettar, og at serliga vegleiðandi prosenttølini fyri tær ymisku tilgongdirnar verða eftirhugt og móguliga eisini rættaðar til. Tað er týðiligt, at nakrar uppgávur hava volt summum næmingum størri avbjóðingar enn kanska ætlað, og kann hugsast, at vegleiðandi prosenttølini eru í so framsøkin fyri summar lærugreinar og flokstig.

Við þöðrum orðum er tað ekki vist, at prosenttöluni eiga at vera tey somu fyri bæði flokstigini og allar lærugreinarnar.

Sum nevnt eru summar uppgávur lættari at skipa eftir einum hugtakskarmi enn aðrar. Orsøkin til hetta er í ávísan mun, at tilgongdirnar í hugtakskørmunum eru at síggja beinleiðis aftur bæði í ávísan námsætlanini og í sjálvum uppgávuunum. Hetta er galdandi fyri eitt nú stöddfrøði, har førleikamáluni í námsætlanini eru rættiliga ítøkilig. Umvent eru førleikamáluni í summum lærugreinum ekki so ítøkilig, og tískil er ekki so lætt at skipa allar uppgávuarnar í landsroyndini inn í ein hugtakskarm. Hetta er serliga galdandi fyri ávísar førleikar í lærugreinini føroyskum, sum snýr seg um bæði ítøkiligar førleikar og um førleikar, har ein heildarmeting ger seg galdandi, og tískil kann tað í summum førum vera avbjóðandi at meta summar uppgávur eftir tilgongdum í einum hugtakskarmi. Tí er neyðugt at hava í huga, at ein hugtakskarmur kann nýtast til at menna og ítøkiliggera nakrar uppgávur eftir ávísam førleikamálum, men er tó ekki loysnin upp á alt. Samstundis má havast í huga, at landsroyndin hevur ein avmarkaðan kapasitet. Hon kann ekki máta allar førleikar og kann ekki geva eina heildarmeting av úrtøkuni hjá næminginum.

Ein eygsjónlig avbjóðing er viðvíkjandi lærugreinini náttúra og tøkni. Sum nevnt er lærugreinin spildurnýggj hjá næmingunum í 4. flokki, eingi ávegismál eru gjørd til hetta flokstigi, og haraftrat kann grundgevast fyri, at eitt verkligt innihald setur sín dóm á lærugreinina. Førleikar sum forvitni, kanning og gransking hava stóran týdning í lærugreinini. Tískil kann tað vera ein avbjóðing at gera fjølbroyttar talgildar uppgávur til serliga náttúru og tøkni í 4. flokki og at skula skipa tær eftir einum hugtakskarmi. Tó kunnu vit í metingunum av uppgávuunum til náttúru og tøkni síggja, at uppgávunevndin hevur megnað at gjørt nakrar fjølbroyttar uppgávur. Kortini verður mælt til, at avvarðandi myndugleikar hugleiða um og endurskoða ætlanina at hava lærugreinina náttúra og tøkni við í landsroyndini, og er hetta serliga galdandi fyri 4. flokk.

Sambært Løgtingslóg nr. 34 §14, stk. 8 er tað álagt skúlaleiðarunum at viðgera úrslitini frá landsroyndini saman við einstøku lærarunum og leggja eina ætlan fyri, hvussu neyðugar ábøtur skulu fremjast. Eisini skal skúlaleiðarin í seinasta lagi 3 mánaðir eftir, at skúlin hevur fingið royndarúrslitini, senda Uttanríkis- og mentamálaráðnum eina frágreiðing um, hvørji tiltøk og ætlanir úrslitini í landsroyndini hava elvt til. Vanligt hevur verið, at frágreiðingin varð send Uttanríkis- og mentamálaráðnum, men Uttanríkis- og mentamálaráðið hevur nú heitt á Nám um at savna frágreiðingarnar um tiltøk og ætlanir frá skúlaleiðslunum. Eisini er ætlanin, at starvsfólk (ráðgevar) frá Námi skulu vera meira sjónlig at kunna um landsroyndina úti á skúlunum.