



# SAVNSFAGNAÐUR 2010

## Eygleiðarin

### Uppgáva:

Dentur verður lagdur á, at næmingurin skal tekna tað, hann sær, soleiðis sum hann sær tað, og ikki tað, sum hann heldur seg síggja.

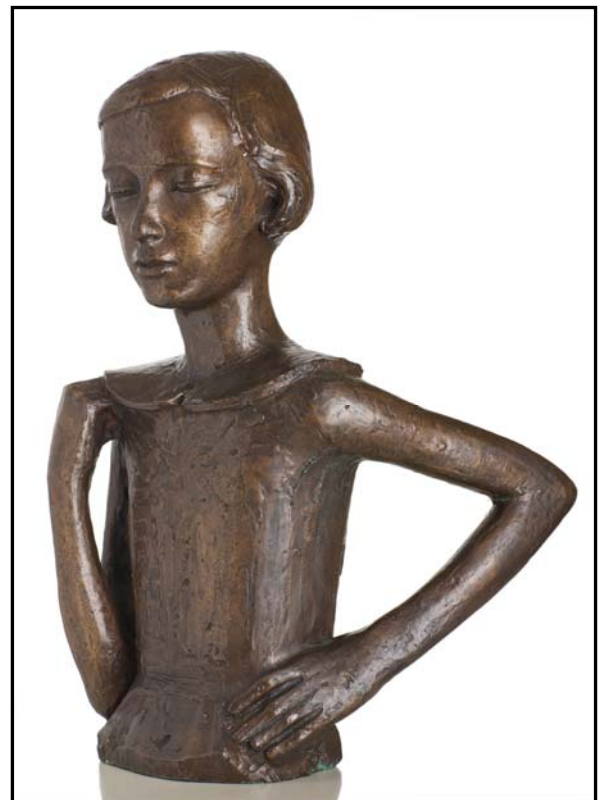
**Tekna tað, tú sær, og ikki tað, tú heldur teg síggja!**

*Undir hesi yvirskrift bjóðar Listasavn Føroya skúlaflokkum at njóta ein tíma á savninum saman við savnslæranum Oggi Lamhauge.*

Savnslærarin fer í stuttum at greiða frá standmyndunum á og uttan fyri savnið. Síðan fáa næmingarnir høvi til at tekna eina standmynd í stuttum teknivenjingum. Dentur verður lagdur á, at næmingurin skal tekna tað, hann sær, soleiðis sum hann sær tað, og ikki tað, sum hann heldur seg síggja.

Teknað verður á karduspappír í A3 stødd við Caran d'Ache vokskriti. Savnið hevur eitt flokkssett av tekniplátum í hóskaði stødd sum undirlag undir pappírinum, tá teknað verður.

Fyri hvønn flokkin tekur hetta umleið ein klokku tíma.



Standmyndin *Smágenta* frá umleið 1944 eftir Janus Kamban er fyrst evnað til í leiri og síðan stoypt í bronsu. Smágentan er kløn og í finum kjóla við kraga, sum varð móti tá í tíðini. Hon hevur annan armin boygdan við hond í síðu og hin leyst inn móti kroppinum og hond móti øksl. Gentan hyggur eitt sindur niður við álvarsomum andlitsbrái. Legg merki til, hvussu bronsan skyggir, og ljósið skyggir í tilfarinum.

**Janus Kamban** úr Havn er føddur í 1913 og doyði 95 ára gamal í 2009. Hann er útbúgvinn myndhøggari á Kongaliga Danska Listaakademinum 1932-1935 og arbeiðir eisini við grafikki. Høggmyndir og relieff hansara eru úr basalti, gipsi, betongi og bronsu. Standmyndirnar skifta huglag í mun til tilfarið, tær eru úr. Høggmyndirnar vísa tað, mann sær ein heilt vanligan gerandisdag so sum ein seyð, ein arbeiðsman og ein bát við manning.