



**VEGAMÓT**

**VALIÐ ER TÍTT!**

# VEGAMÓT - STIG FYRI STIG

– vegleiðing til læraran

## Yvirlit

Tilfarið er gjørt til at vara tveir skúlatímar.

### Inngangur (5 -10 minuttir)

- Greið frá uppgávuni og gongdini
- Být flokkin í bólkar

### Uppgáva 1: Næmingarnir gera persónar (20 minuttir)

- Lýs uppgávuna
- Lat hvørjum bólki fyra Persónsørk og eitt eintak av Uppgávu 1
- Næmingarnir gera 4 persónar

### Uppgáva 2: Næmingarnir gera eina søgu um vanlukkuna (15 minuttir)

- Útflyggja bólkunum Uppgávu 2 – eina í part
- Næmingarnir lesa uppgávuna og finna upp á søgur

### Framløga og kjak (45 minuttir)

- Bólkarin skiftast um at leggja fram persónar og søgurnar, sum tey hava gjørt
- Kjak

## Tilfarslisti

### Tit skulu nýta:

- 4 persónsørk til hvønn bólkin
- Eitt sett av Uppgávu 1
- Uppgávu 2, eina vanlukku til hvønn bólkin
- Eina límstift til hvønn bólkin
- Ein saks til hvønn bólkin



**VEGAMÓT**

**VALIÐ ER TÍTT!**

## ÁÐRENN TÚ BYRJAR

Tryggja tær, at tú hevur prentað alt næmingatílfarið til Vegamót út, áðrenn tú byrjar undirvísingina. Minst til límstiftir og saksar.

Meginparturin av Vegamóti fer fram sum bólkaarbeiði, og tí er skilagott, at bólkarnir eru settir frammanundan. Fyrireika teg at býta næmingarnar í bólkar. Best hóskaði eru 4-5 næmingar í hvørjum bólki. Mælt verður til, at kynsbýtið er á leið javnt í bólkunum. Koyra fleiri prutl í flokkinum, být tey í ymsar bólkar.

## INNGANGUR – HVAT SKULU VIT?

Byrja framløguna Vegamót og brúka framløguna at stuðla teg við, tá ið tú greiðir frá framferðarhátti og uppgávum.

Být næmingarnar í bólkar og greið frá, hví evnið er viðkomandi hjá næmingunum. Nýt kunningina í partinum "Ung og ferðsla" síðst í hesum skjalinum. Hetta eru føroysk og dansk hagtøl, danskar kanningar, og hvat ferðslulóggin sigur um t.d. prutl. Vit brúka danskar kanningar, tí onki bendir á, at tað er øðrvísi í Føroyum burtursæð frá, at ung ikki súkkla so nógv sum í Danmark.

Í sambandi við myndina, tá ið bilur ella fólk til gongu verða árend, so vísir myndin samanhingin millum ferð og vandan at doyggja við ymiskum sløgum av samanstoytum. Ferðin sæst á x-ásini, meðan vandin at doyggja sæst á y-ásini. Gev gætur, at hetta er so, tá ið fólk eru bundin í trygdarbelti. Koyrir tú til dømis 70 km/t og rennir á frontalt, fert tú upp til gráa grafin og avlesur 10% – sum vísir, hvussu stórir vandin er at doyggja í slíkum samanstoyti.

Sig næmingunum, at tit næstu tveir tímarnar fara at arbeiða við tilfari frá Ráðnum fyri Ferðslutrygd, sum snýr seg um vinabólkar, atburð og val í ferðsluni. Tit fara at arbeiða við, hvussu bólkar onkuntíð taka avgerðir og vísa atburð, sum endar í vanlukku.



# VEGAMÓT

VALIÐ ER TÍTT!

## UPPGÁVA 1 - FINNIÐ UPP Á FÝRA VINFÓLK

Bólkarnir skulu finna upp á fýra vinfólk, sum teir skulu brúka í uppgávu. Næmingarnir seta persónarnar saman við myndum og útsögnum, sum eru á ørkunum, sum tey hava fingið. Á henda hátt gera tey ein bólk við fýra vinfólkum, sum tey hava hug at siga frá. Næmingarnir skulu hugsa um, at teir skulu ikki spæla ein leiklut hvør, men í felag skapa teir fýra persónarnar soleiðis, at øll í bólkinum meta hesar vera trúligar.

### Útflýggja tilfar

Lat hvørjum bólki 4 Persónsørk og eitt sett av Uppgávu 1 saman við límstiftum og saksum.

### Gerid persónarnar

Bið næmingarnar klippa myndir og útsagnir út eftir egnum vali. Síðani seta tey persónarnar saman. Útsagnirnar eru skiftar sundur á ymsar bólkur, sum eggja næmingunum at skapa fjølbroyttar persónar. Ymsu útsagnirnar eru av slíkum skapi, at tær hóska til teigar-nar á Persónsørkunum, t.e., at bólkarnir, sum tey skulu velja útsagnir úr, hava ymiskt skap. "Sambandið við hini" hevur eitt skap, "atburður saman við øðrum" eitt annað skap og "atburður í ferðsluni" eitt triðja skap. Hetta ger næmingum greitt, hvussu nógv útsagnir, tey skulu velja í teimum ymsu bólkunum.

Fimm fastar reglur eru til hesa uppgávuna, og tær standa niðanfyri.

Minst til at biðja næmingarnar skriva niður, meðan tey arbeiða, tí tey skulu leggja søguna fram fyri restina av flokkinum.

### Reglur

1. Nøvn og mynd: Næmingarnir skulu velja tvær gentur og tveir dreingir, sum skulu límast á Persónsarkið. Allir persónarnir skulu hava navn.
2. Akfar ella til gongu: Persónarnir skulu hava hvør sítt akfar ella vera til gongu.
3. Sambandið við hini: Allir persónarnir skulu hava tvey sambond við hinar persónarnar. Til hvørja útsøgn um ein av hinum persónunum skulu næmingarnir skriva navnið á einum av hinum í vinabólkinum.
4. Atburður saman við øðrum: Persónarnir skulu hava tvær útsagnir hvør um veitslur og náttarlív.
5. Atburður í ferðsluni: Persónarnir skulu hava tvær útsagnir í part um hugburð til ferðslu, eina úr hvørjum bólki.

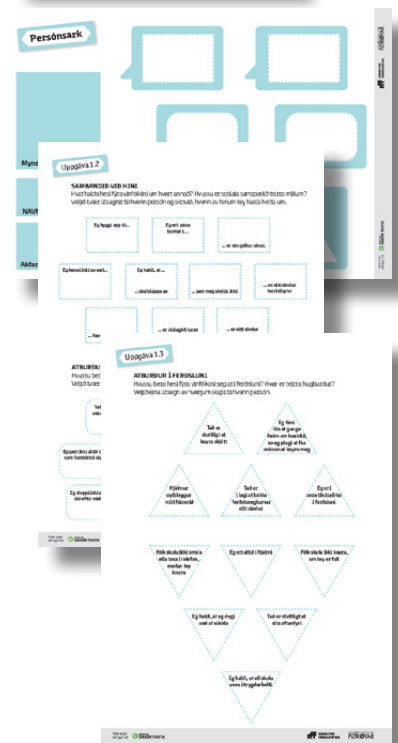
### Eykauppgáva

Teir bólkarnir, sum eru skjótt lidnir, kunnu fáa eykauppgávu. Teir skulu lýsa vinabólkin gjølligari við at svara hesum spurningum:

- Hvørjir persónar eru í miðdeplinum í bólkinum?
- Hvør fylgir bara við?
- Hvør ræður í bólkinum?
- Hvør lurta eftir hvørjum?

Hetta skal við í framløguna.

Tilfar brúkt við loyvi frá: SIKKER TRAFIK





# VEGAMÓT

VALIÐ ER TÍTT!

## UPPGÁVA 2

### – SIGIÐ SÖGUNA UM VANLUKKUNA

Í hesi uppgávuni skulu næmingarnir í bólkunum gera eina søgu um, hvussu persónarnir í søguni verða partur av eini ferðsluvanlukku.

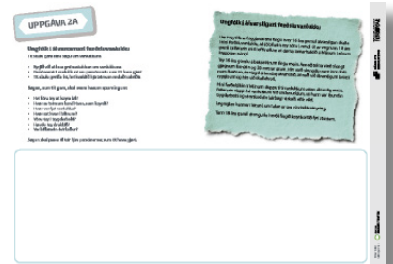
#### Útflýggja tilfar

Seks ymsar vanlukkur eru. Útflýggja bólkunum eina vanlukku í part soleiðis, at bólkarnir hava hvør sína vanlukku at gera eina søgu burturúr.

#### Les og greið frá

Næmingarnir lesa útflýggjaðu vanlukkuna, sum er lýst í einum stuttum tíðindastubba. Næmingarnir skulu nú nýta teir fyra persónarnar í eini søgu, sum leiðir fram til ta vanlukkuna, sum bólkurin hevur fingið.

Spurningarnir eru ætlaðir at hjálpa næmingunum at skipa søguna. Minn næmingarnar á, at teir skulu leggja søguna fram.



Tilfar brúkt við løyvi frá: SIKKER TRAFIK

## FRAMLØGA

Bólkarnir lýsa persónarnar, leggja søgurnar fram, og tit kjakast um evnini í flokkinum. Sannlíkt er stórus munur á teim persónunum og vinabólkunum, sum næmingarnir hava skapt. Av tí at vanlukurnar eru ymskar, er eisini spennandi hjá næmingunum at hoyra framløgunar hjá hinum bólkunum.

#### Kjak

Eftir hvørja framløgu leggur tú upp til kjak í flokkinum (5 -7 minuttir).

Byrja við at biðja næmingarnar meta um, hvørt søgan kundi farið fram í veruleikanum. Eftir hetta kunnu tit samanbera hendingarnar við gerandisdagin hjá næmingunum. Sera áhugavert prát kemur aloftast burturúr, tá næmingarnir meta um, hvussu teir sjálvir høvdu borið seg at í eini vandastøðu sum tí í søguni.

Prát um samspælið millum persónarnar í søguni er rættiliga avgerandi. Eisini kjak um, hvussu sloppið kundi verið undan vanlukkunum og um, hvussu minkast kann um váða-atburð.

Í hesum kjaki snýr tað seg um, at næmingarnir skilja, at øll í vinabólkinum kunnu ávirka avgerðirnar og at fáa tey at hugsa um móguleikarnar hjá persónunum í søguni og sær sjálvum at forða fyri vanlukkum við egnum, tilvitaðum og djørvum avgerðum.

#### Títt íkast til kjakið

Til hvørja av teim seks vanlukkunum hoyrir eitt evni, spurningar og hagtøl, tú kanst nýta til at bjóða vitan og hugburði hjá næmingunum av.

### Eykauppgáva

Onkur bólkur er kanska fyrr liðugur við uppgávnar enn aðrir. Gev teimum eykauppgávuna at finna fram til eitt stað í søguni, har onkur av søgupersónunum kundi gjørt okkurt øðrvísi, so vanlukkan ikki hendi.



# VEGAMÓT

VALIÐ ER TÍTT!

Vanlukka	Evni	Spurningar	Sannroynd (eina mest danskar kanningar)
<b>Ungfólk í álvarsligari vanlukku</b>	Ov nógv ferð	Hvørja ávirkan hevur tað á vanlukkuna, at ferðin er ov nógv í mun til umstøður ella hámarksferð?  Hvørja ávirkan hevur ferðin á sannlíkindi fyrri at yvirliva frontalan samanstoyst?	Ov nógv ferð er tann orsøkin til deyðsvanlukkur í ferðsluni, sum oftast gongur aftur.  Umleið onnurhvor deydsvanlukka í ferðsluni í DK er orsakað av ov nógvri ferð.  Vandin at doyggja í frontalum samanstoysti er munandi størri, um bilarnir koyra 90 km/t heldur enn 80 km/t.  Føroysk Gallupkanning 2013: Hvussu skjótt koyrir tú vanliga á einum vegi við hámarksferð á 80 km/t?  39 % svara 80 km/t 48% svara 90 km/t 12% svara 100 km/t
<b>Vitleys koyring á skutara</b>	Ábyrgdarleys koyring	Hvørja ávirkan hevur tað, at áskoðarar eru til staðar?  Kundi vanlukkan tað sama hent ein seinnapart?	Meira enn helvtin av teimum 16-17 ára gomlu, sum verða skadd í ferðsluni, koyra á prutli.  Tað er 14 ferðir so vandamikið at koyra á prutli sum á súkklu.  95% av øllum prutførarum nýta hjálm.
<b>Ungfólk í synderligari ferðsluvanlukku</b>	Trygdarbelti og ferð	Hava tit nakra ábyrgd, eru tit í bili saman við øðrum, sum ikki eru íbundin?  Hevur tú ábyrgd av tí, sum onnur gera?  Eru ávisar støður, har ikki er neyðugt at nýta trygdarbelti? Nýta tit sjálv trygdarbelti í bili?  Er tað vandameiri at koyra 90 km/t enn 80 km/t?  Eiga vit at mótmæla um vit sita í bili, og tað verður koyrt ov skjótt?	Vit skulu altíð sita í trygdarbelti  3 av 4 av teimum, sum lata lív í ferðsluni og ikki eru íbundin, høvdu yvirlivað, um tey sótu í trygdarbelti í bilinum.  Um tú ikki nýtir trygdarbelti, kanst tú verða kastað/ur runt í bilinum og í ringasta føri vera atvoldin til, at onnur fáa skaða ella doyggja.  Vandin at doyggja í frontalum samanstoysti er nógv størri, um bilarnir koyra 90 km/t heldur enn 80 km/t.
<b>Smágenta deyð í ferðsluvanlukku</b>	Ábyrgd mótmæla øðrum	Hvussu halda tit, at tað ávirkar vinabólkin, at ein teirra hevur rent á eitt annað menniskjað? Eina líta gentu?  Hvussu man tað vera, at hava ábyrgdina av vanlukku/skaða hjá øðrum?	Tað er 14 ferðir so vandamikið at koyra á prutli sum á súkklu.  Løgreglan tekur heilt nógv ólóglig prutli (tunað). Hetta gagnar ferðslutrygd, tí tunað prutli eru ofta við í álvarsligum ferðsluvanlukkum.
<b>Álvarslig ferðsluvanlukka við fartelesfon</b>	Gáloysni	Eru tit von at koyra í bili, har bilførarin brúkar handhildna fartelesfon?  Hvat kunnu tit gera fyrri at forða hesum?  Hvussu man tað vera at hava ábyrgdina av skaða, sum onnur hava fingið?  Hava vinfólk skyldu at leggja uppí, um hini taka kjansir í ferðsluni í bilinum?  Hví man ikki vera loyvt at brúka handhildna fartelesfon, tá ið tú koyrir bil?	Gáloysni sum heild er orsøk til 1/3 av øllum ferðsluvanlukkum.  Føroysk Gallupkanning, nov. 2011:  - Meira enn annar hvor føroyingur tosar javnan í handhildna fartelesfon, meðan hann koyrir bil  - Fjórdi hvor føroyingur brúkar javnan fartelesfonina til at lesa ella senda sms/teldupost ella til spøl, meðan hann koyrir bil
<b>Ung genta á súkklu árend</b>	Ljós á súkklu	Koyra tit við ongum ljósi á súkklu í skýming og myrkri?  Er munur á, um ljósini ikki virka, ella um tit hava gloymt tey?	Í ferðsluóhappum millum bilar og súkklu, har víki-skyldan ikki verður hildin, er tað aðruhvørja ferð bilførarin, sum ikki heldur víkiskýlduna. Fólk á súkklu fær altíð størri skaða.  Um tú nýtir súkkluhjálmminkar vandin fyrri álvarsligum skaða á høvdið niður í eina helvt.



# VEGAMÓT

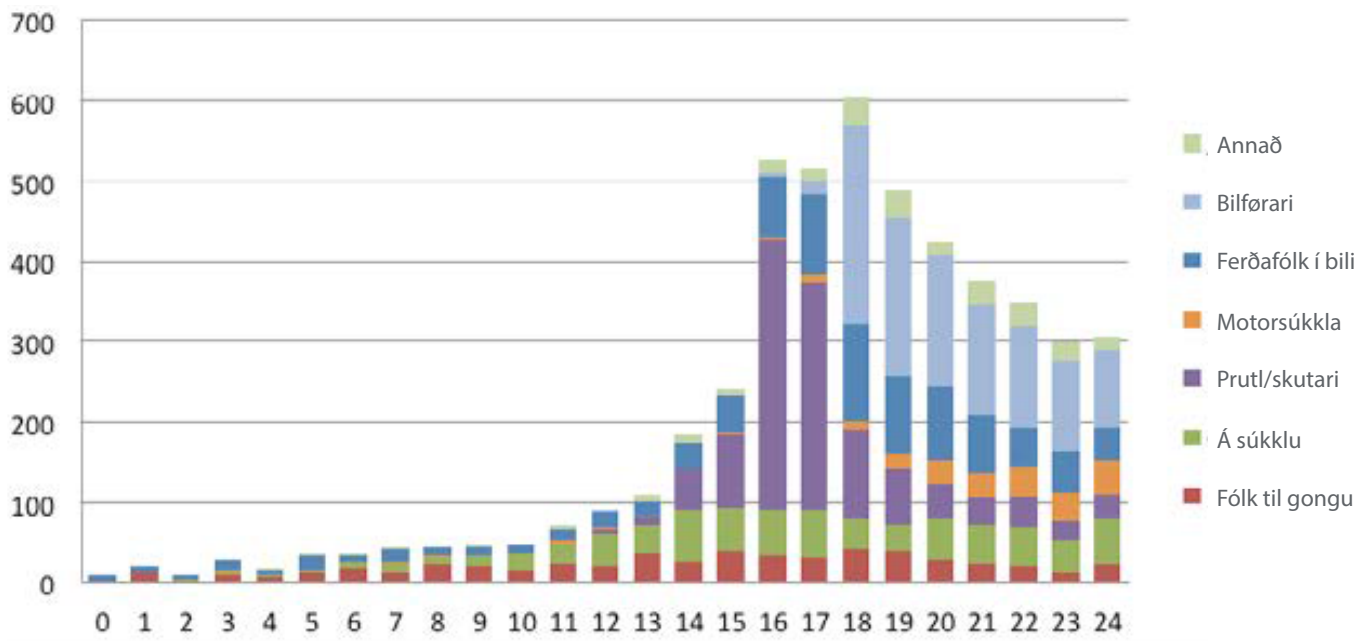
VALIÐ ER TÍTT!

## UM UNG OG FERÐSLU

Niðanfyrir er eitt yvirlit, sum vísir tøl á deyðum og álvarsliga skaddum í ferðsluni árinum 2006-2010 skift á aldur frá 0-24 ár og slag av akfari í Danmark. Vit hava onga orsök at halda, at mynstrið er øðrvísi her, burtursæð frá tølunum fyrir súkkur, tí munurin her er, at vit súkkla ikki so nógv sum danir.

### Deyð og álvarsliga skadd 2006-2010

Býtt á aldur og flutningstól



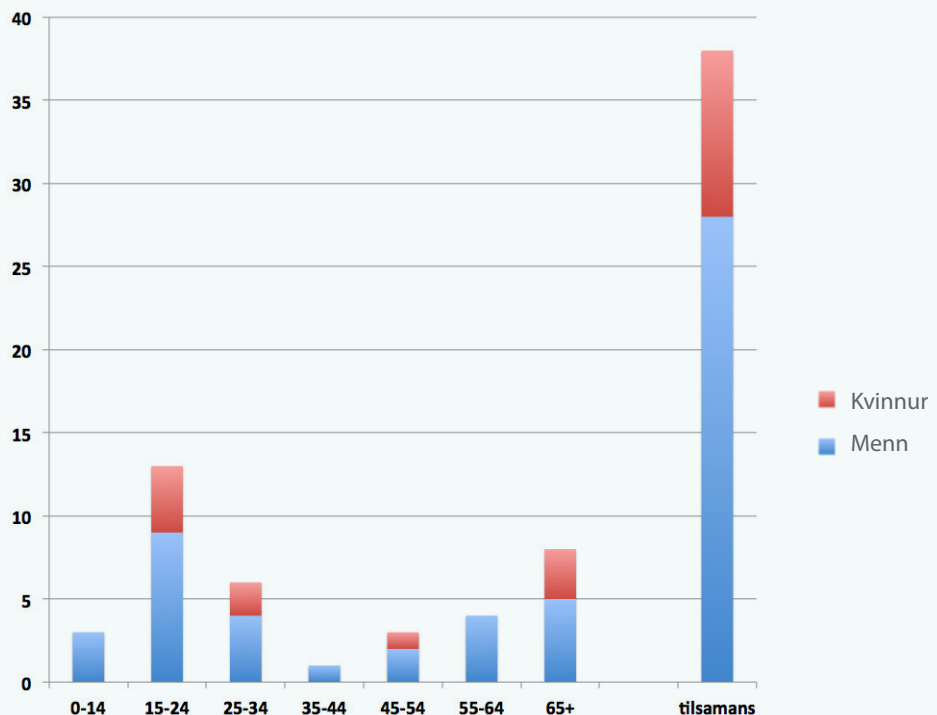
Tífar brúkt við løyvi frá: TRÁÐIÐ FYRI FERÐSLUTRYGD SIKKER TRAFIK

### Tal av deyðum

#### í ferðsluni

frá 2003-2013

Her er eitt yvirlit, sum vísir tøl á deyðum í ferðsluni í Føroyum árinum 2003-2013 skift á aldur og kyn.







# VEGAMÓT

VALIÐ ER TÍTT!

## UM UNG OG FERÐSLU

### FAKTA

#### Hví skulu vit tosa um ferðslu í framhaldsdeildini?

- Tá ið tey ungu fara úr 9. flokki, standa tey á gáttini til 10 tey vandamestu árinu í ferðsluni.
- Í tíðarskeiðnum frá tey ungu eru 12 til tey eru 16 ár fimmfaldast talið á deyðum og álvarsliga skaddum í ferðsluni.
- Tvey av trimum av teimum álvarsliga skaddu í ferðsluni eru dreingir.

### FAKTA

#### Ferðslulógin um at koyra á súkklu?

- Ikki er loyvt at koyra prutl/skutara fyrr enn tú ert 16 ár, og tú skalt hava koyrikort.
- Hjálmur skal vera á høvðinum.
- Ikki er loyvt at sita fleiri enn ein á prutlinum ella skutaranum.
- Eitt lítið prutl ella skutari má ikki kunna koyra meira enn 30 km/t.
- Ikki er loyvt at koyra prutl/skutara við eini promillu, sum er hægri enn 0,2.

### FAKTA

#### Tá ið óhapp henda 15-16 ára gomlum, er orsøkin ofta, at tey:

- koyra á tunaðum prutli ella skutara
- ikki eru íbundin í bili, serstakliga á baksetrinum
- eru gáloysin, tá ið tey súkkla, t.d. tosa í telefon
- halda, at tað er í lagi at súkkla, tá ið tey hava drukkið rúsdrekka

### FAKTA

#### Ferðslulógin um at koyra á súkklu?

Einki ásett promillumark er fyri at koyra á súkklu. Tú kanst tó fáa eina bót, um lögreglan metir, at tú ert so ávirkað/ur, at ikki er ráðiligt, at tú súkklar.

### FAKTA

#### Prutl ella skutari?

Eitt lítið prutl og ein skutari eru næstan tað sama. Í lógini verða bæði nevnd prutl, men tøkni er ikki heilt eins. Prutl líkjast smáum motorsúkklum, og ein skutari hevur vanliga eitt ordiligt setur og pláss fyri fótunum. Skutarar eru helst meira at síggja enn prutl í dag.

### FAKTA

#### Ferðslulógin um trygdarbelt?

Øll í bilinum skulu vera íbundin. Tað er ábyrgd førarans, at børn undir 15 ár eru íbundin við rættari útgerð.

### FAKTA

#### Trygging

Tryggingin tekur ikki við, um prutlið ella skutarin eru tunað. Um tú gert skaða á onnur, kann tað tískil verða ógvuliga kostnaðarmikið hjá tær.